

cuadernos prácticos **de AJEDREZ**

5

ANTONIO GUDE

ATAQUES *al enroque*

128 ejercicios temáticos para
un entrenamiento
estructurado



cuadernos prácticos
de AJEDREZ

5

ANTONIO GUDE

ATAQUES
al enroque

128 ejercicios temáticos para
un entrenamiento
estructurado



Editor: Jesús Domingo
Coordinación editorial: Paloma González

No está permitida la reproducción total o parcial de este libro, ni tampoco su tratamiento informático, ni la transmisión de ninguna forma o por cualquier medio, ya sea electrónico, mecánico, por fotocopia, por registro u otros métodos, sin el permiso previo y por escrito de los titulares del *Copyright*.

© 2007 by Antonio Gude Fernández

© 2007 by EDICIONES TUTOR, S.A.
Marqués de Urquijo, 34. 28008 Madrid
Tel.: 91 559 98 32. Fax: 91 541 02 35
E-mail: info@edicionestutor.com
www.edicionestutor.com



Socio fundador
de la World Sport Publishers' Association
(WSPA)

Maquetación: Juan Morano

ISBN 13: 978-84-7902-625-7

ISBN 10: 84-7902-625-1

Depósito legal: M-46477-2006

Impreso en Gráficas Muriel, S.A.

Impreso en España – Printed in Spain

Sumario

	<i>Págs.</i>
Introducción	3
1 Mates temáticos	
Ejercicios 1 – 16	5
2 Ataques clásicos	
Ejercicios 17 – 32	9
3 Ataques al enroque corto	
Ejercicios 33 – 96	13
4 Ataques al enroque largo	
Ejercicios 97 – 128	29
Soluciones	37

Introducción

a la serie CUADERNOS PRÁCTICOS DE AJEDREZ

La teoría trata de establecer modelos didácticos en el tratamiento de posiciones, o en el estudio de los distintos temas técnicos, pero la práctica se encarga de crear el caos con su diversidad, lo que constituye precisamente uno de los grandes atractivos del ajedrez.

Los manuales *Escuela de Ajedrez* (1 y 2) tienen una marcada orientación práctica, como lo demuestra el hecho de que, además de las numerosas posiciones comentadas en el cuerpo principal, ambos libros contengan un bloque adicional de 160 y 128 ejercicios, respectivamente.

No obstante, el esfuerzo por sistematizar el material, reduciéndolo a modelos válidos, en aras de la mejor orientación didáctica posible, no basta para que el jugador pueda captar la variedad y riqueza del ajedrez de competición.

Esta iniciativa editorial responde a la necesidad del jugador activo de cultivar un entrenamiento sistemático, y estos cuadernos, con 128 ejercicios cada uno, en tres niveles de dificultad, contribuirán a resolver ese aspecto, porque vienen a ser *parques temáticos*, con posiciones que amplían aspectos monográficos desarrollados teóricamente en los manuales.

Cada cuaderno estará dividido en secciones, y los ejercicios de éstas son calificados con una, dos o tres estrellitas, según el grado de dificultad, conforme a la técnica empleada en *Escuela de Ajedrez* (1 y 2).

Medir la dificultad de un ejercicio no es fácil. No sólo porque la valoración objetiva sea en sí misma difícil, sino porque el grado de dificultad es distinto para cada persona. La aspiración de estos cuadernos es llegar al más amplio número posible de ajedrecistas, pues sólo así se justificará su publicación. En términos generales, creo que el tiempo de resolución debe ser de:

- Primer nivel (1 estrella)
1 – 3 minutos
- Segundo nivel (2 estrellas)
5 – 10 minutos
- Tercer nivel (3 estrellas)
10 – 20 minutos.

El tiempo de reflexión no tiene por qué ser excesivamente riguroso. Los autodidactas pueden guiarse por esta estimación orientadora, mientras que —como ya se ha sugerido en *Escuela de Ajedrez*— lo ideal es que, en su caso, el instructor asigne a un grupo de jugadores o a un jugador determinado el tiempo exacto que considere oportuno para cada ejercicio, o bloque de ejercicios.

ATAQUES AL ENROQUE

Los ejercicios de este cuaderno ilustran ataques típicos al enroque, en su última fase, normalmente con un desenlace de tipo combinativo. Los ataques al enroque corto se estudiaron en el capítulo 8 de *Escuela de ajedrez*, y luego en el amplio capítulo 7 de *Escuela de Ajedrez 2* (páginas 203-242).

Por supuesto, el tema del ataque al enroque está ampliamente desarrollado, además, en los tres libros de la Enciclopedia de táctica, publicados por esta misma editorial (*Técnica de la combinación de mate*, *Escuela de táctica* y *El ataque en ajedrez*), debidamente organizados por temas, con numerosos diagramas y ejercicios.

El estudiante debe tener en cuenta

que, al resolver los ejercicios, no se le pide que descifre todas y cada una de las jugadas de la partida (que, a veces, se incluyen hasta el final, a efectos documentales), sino sólo las que, digamos, conducen a ventaja decisiva de un bando (+-, →+), o tablas forzadas (=), en su caso. Hay excepciones (y en ese sentido es importante la orientación de un instructor, o el propio sentido común del lector), pues si la primera o dos primeras jugadas producen ese dictamen, cabe esperar que el solucionista aporte líneas concretas adicionales que enriquezcan la solución. El ajedrez no es una ciencia matemática y admite diversas interpretaciones.

Para progresar en ajedrez sólo se conoce una fórmula: jugar el mayor número posible de torneos, junto con el estudio teórico y el análisis de las propias partidas. El complemento ideal de esa fórmula es, como recomiendan muchos grandes maestros, que el jugador desarrolle y perfeccione su capacidad táctica y estratégica, mediante la resolución de numerosos ejercicios, especialmente seleccionados por su utilidad. Como los que aquí le ofrecemos.

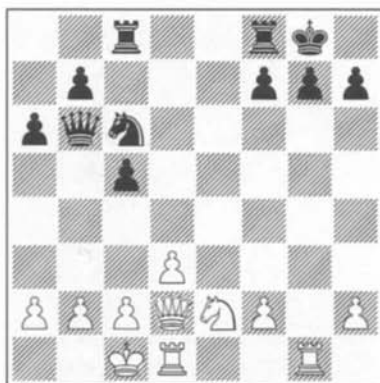
SIGNOS CONVENCIONALES

En ajedrez se utiliza una serie de signos, universalmente aceptados, para complementar o matizar el valor de una jugada, o bien para evaluar posiciones. Los principales, empleados a lo largo de la obra, son éstos:

×	Captura	!	Buena jugada
+	Jaque	!!	Jugada excelente
++	Jaque mate	?	Mala jugada
±	Ventaja de las blancas	??	Grave error
∓	Ventaja de las negras	!?	Jugada interesante
+−	Ventaja decisiva de las blancas	?!	Jugada dudosa
−+	Ventaja decisiva de las negras	=	Posición igualada
0-0	Enroque corto	∞	Posición complicada, difícil de evaluar
0-0-0	Enroque largo		

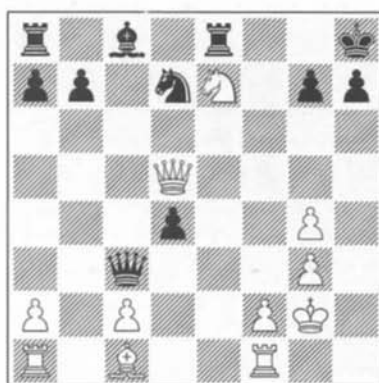
1. MATES TEMÁTICOS

1 *Juegan blancas* ★



La columna **g** abierta (o semiabierta) sobre el enroque contrario suele ser una panacea. ¿Cómo explotarla?

3 *Juegan blancas* ★



Su certera visión detectará rápidamente la imagen de un mate inapelable.

2 *Juegan blancas* ★



También la columna **h** que, en colaboración con el peón de g6, propicia un mate estándar.

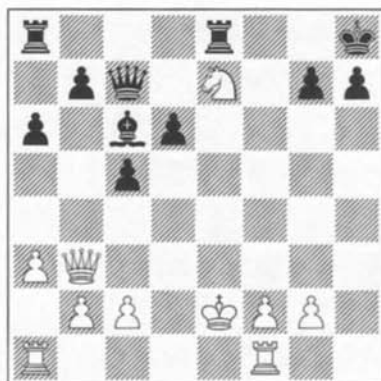
4 *Juegan blancas* ★



Las negras amenazan mate en g1, pero las blancas llegan antes para asestar un mate que algunos llaman *de Anastasia*.

MATES TEMÁTICOS

5 *Juegan blancas* ★★



Tenemos aquí una variación sobre el tema del ejercicio 3. Algo más difícil, pero no mucho.

7 *Juegan negras* ★★



Ante la amenaza de mate en g7, las negras responden con un desenlace inesperado y espectacular.

6 *Juegan blancas* ★★



Observe atentamente la gran actividad de cuatro piezas blancas y descubra el entramado. ¡Eureka!

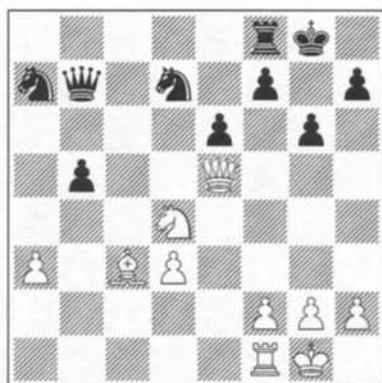
8 *Juegan blancas* ★★



No menos espectacular es este mate, que se basa en las figuras de *atracción* y *ataque descubierto*.

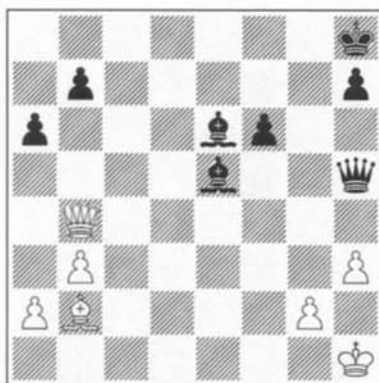
MATES TEMÁTICOS

9 *Juegan blancas* ★★



He aquí un bonito mate, basado en la bomba atómica que es el jaque descubierto.

11 *Juegan blancas* ★★



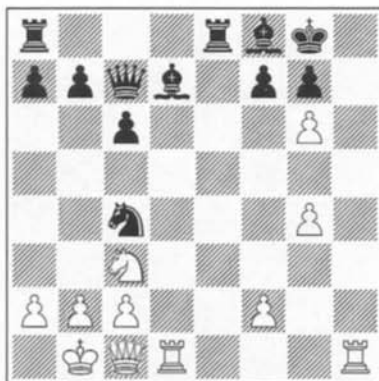
Una acción de rayos x permite aquí un desenlace totalmente asombroso. Observe que las negras tienen pieza de ventaja.

10 *Juegan negras* ★★



Que los árboles no le impidan ver el bosque (que las piezas no le impidan ver la acción).

12 *Juegan blancas* ★★



Aquí tenemos una versión más sofisticada de la figura de mate que hemos visto en el ejercicio 2. Resuelva.

MATES TEMÁTICOS

13 *Juegan negras* ★★



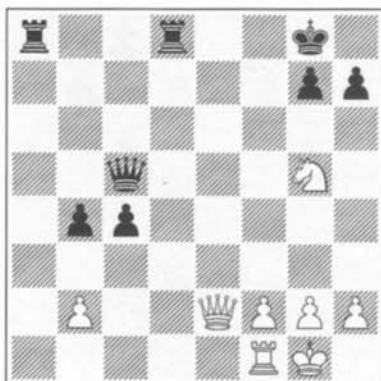
Parece que las blancas han logrado una gran ventaja con sus peones centrales móviles. ¿Es así?

15 *Juegan blancas* ★★



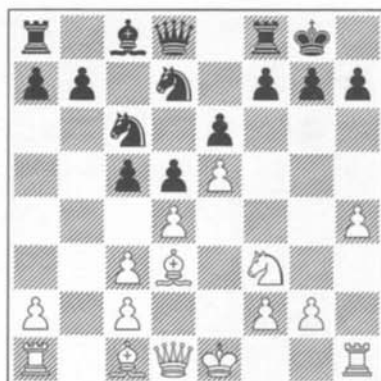
Desenlace inesperado en una partida entre dos grandes maestros. ¿Cuál es su solución?

14 *Juegan blancas* ★★



Las negras tienen ventaja material, pero su contrario dispone ahora de una red de mate. ¿De qué forma se ejecuta?

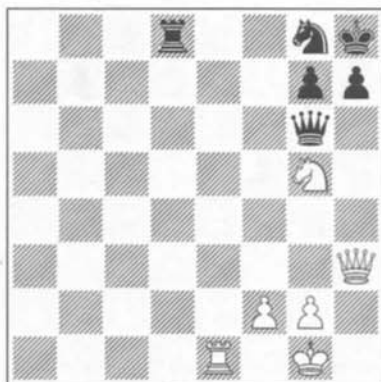
16 *Juegan blancas* ★★



El presente griego es un sacrificio temático recurrente. Pero la más mínima variación puede modificar el resultado.

2. ATAQUES CLÁSICOS

17 *Juegan blancas* ★



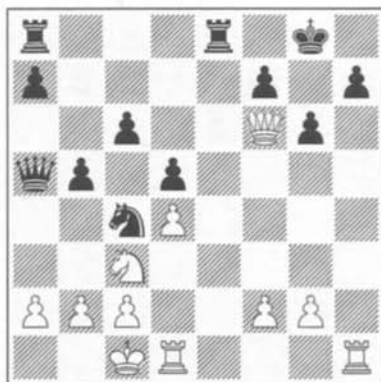
Espectacular, aunque sencillo. Procure memorizar este esquema, porque puede resultarle muy útil en la práctica.

19 *Juegan negras* ★



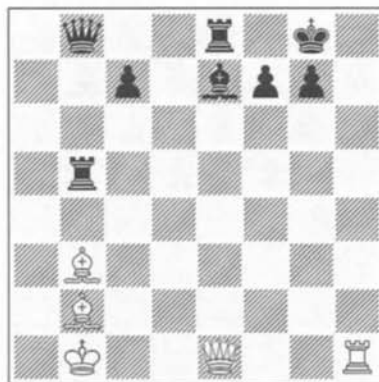
Sin duda encontrará usted el toque del primer campeón mundial. El subdesarrollo de las piezas blancas tiene que pagarse.

18 *Juegan blancas* ★



Las columnas abiertas contra el enroque son una potencial vía de invasión. Así pues, utilícelas.

20 *Juegan blancas* ★



En esta trama, concebida por el gran Anderssen, las blancas deciden la lucha con amenazas de primer orden. ¿Cómo?

ATAQUES CLÁSICOS

21 *Juegan blancas* ★★



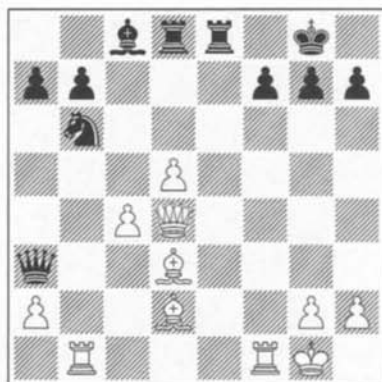
Puede que no lo vea de inmediato, pero, como suele decirse: ¡persevere!

23 *Juegan blancas* ★★



El mago Alekhine se saca un conejo de su chistera. ¡Claro que el conejo es blanco!

22 *Juegan blancas* ★★



El rey negro ha sido abandonado por sus huestes. Así las cosas, sólo se trata de armar la secuencia exacta.

24 *Juegan blancas* ★★



Las blancas han iniciado ya el ataque al enroque enemigo y sus piezas ocupan posiciones óptimas. ¡Remate!

ATAQUES CLÁSICOS

25 *Juegan blancas* ★★★



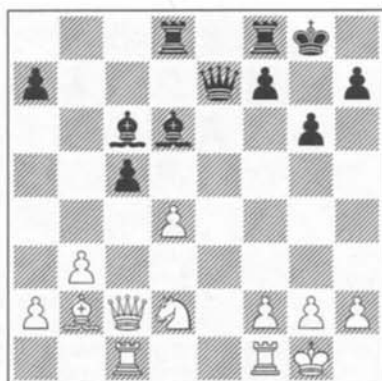
El rey blanco está amenazado de mate. Para impedirlo, “sólo” tiene que enca-
denar una secuencia de sacrificios.

27 *Juegan blancas* ★★★



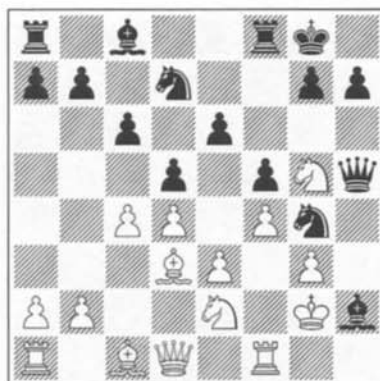
Hay partidas amistosas muy poco
amistosas, como ésta, ¡en la que las blan-
cas dismantelan la posición contraria!

26 *Juegan negras* ★★★



La posición está madura para un ata-
que decisivo sobre el enroque blanco.
¿Qué nos propone?

28 *Juegan negras* ★★★



Parece que el ataque negro ha llegado
a punto muerto. Las blancas amenazan
consolidar con ♖h1 y ♕f3.

ATAQUES CLÁSICOS

29 *Juegan negras* ★★★



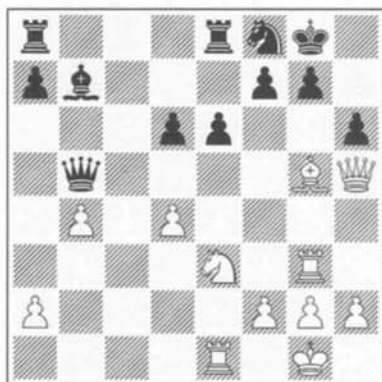
Las seis piezas negras ofrecen un panorama de inmejorable coordinación táctica. ¿Cómo la explotaría?

31 *Juegan negras* ★★★



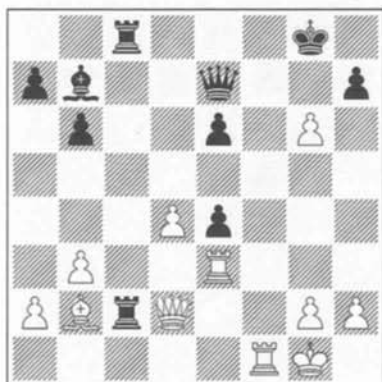
Explotando la fragilidad del enroque, las negras van a dar una lección magistral nada menos que al gran Anderssen.

30 *Juegan blancas* ★★★



El alfil de g5 está clavado, pero el joven Carlos Torre sorprendió a todo un campeón con una combinación de altos vuelos.

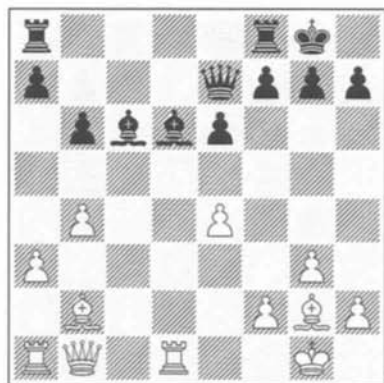
32 *Juegan blancas* ★★★



Reflexione, profundice y sumérjase en una de las combinaciones más maravillosas del siglo XIX.

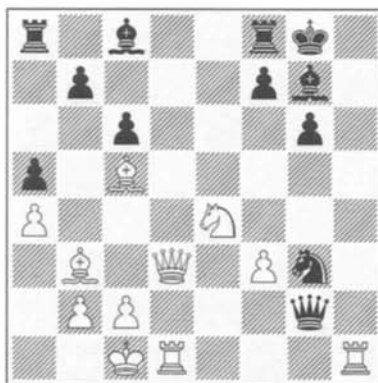
3. ATAQUES AL ENROQUE CORTO

33 *Juegan blancas* ★



Examine la disposición de piezas y encontrará una sencilla continuación ganadora.

35 *Juegan blancas* ★



Las negras acaban de cometer un grave error (21 ... ♖g3??). ¿De qué modo lo castigan las blancas?

34 *Juegan blancas* ★



Una vez más, la óptima disposición agresiva de las piezas blancas decide.

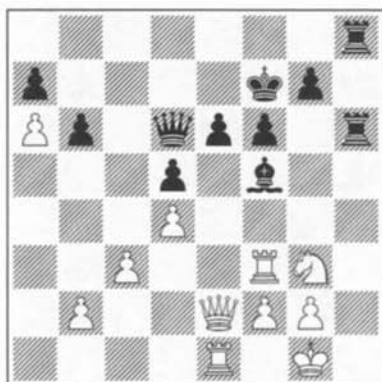
36 *Juegan blancas* ★★★



La columna **h** abierta siempre es un factor de alto riesgo para el enroque. ¿Cómo lo explotaría aquí?

ATAQUES AL ENROQUE CORTO

37 *Juegan negras* ★



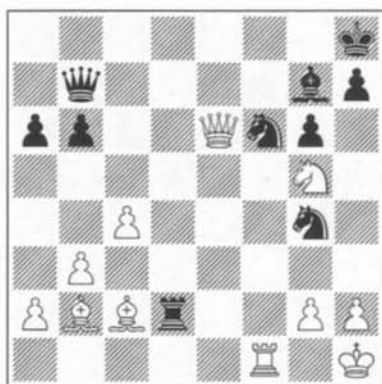
Si recuerda el comentario del ejercicio anterior, podrá actuar aquí en consecuencia...

39 *Juegan blancas* ★



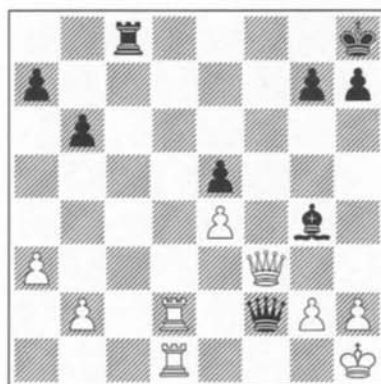
Ante el ataque a h7, las negras planean apuntalar su casilla g5, pero algo falla. ¿Qué?

38 *Juegan blancas* ★



Si la posición es buena, una sorpresa táctica siempre puede estar agazapada...

40 *Juegan negras* ★



Las blancas tienen calidad de ventaja y amenazan mate en la última fila. ¿Cómo inclinaría los acontecimientos a su favor?

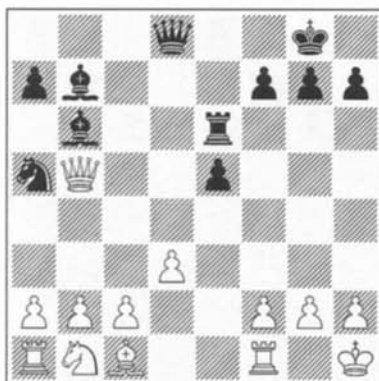
ATAQUES AL ENROQUE CORTO

41 *Juegan blancas* ★



Dada su ventaja espacial y la mayor actividad de piezas, es lógico que las blancas tengan una combinación ganadora.

43 *Juegan negras* ★★



El subdesarrollo del ala de dama blanca debe ejercer un peso específico sobre la posición, máxime con un rey desamparado.

42 *Juegan negras* ★★



Una sola jugada (y sus correspondientes variantes) y habrá alcanzado usted el cielo.

44 *Juegan blancas* ★★



Tampoco es muy difícil esta posición. Examine bien la disposición de las piezas y consulte a sus modelos mentales.

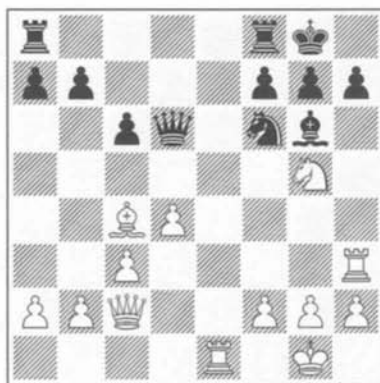
ATAQUES AL ENROQUE CORTO

45 *Juegan blancas* ★★



El enroque negro es más que vulnerable. Sólo se le pide que remate con precisión.

47 *Juegan blancas* ★★



No se deje engañar por las apariencias. La posición negra parece sólida, pero sólo lo parece. Secuencia rectilínea.

46 *Juegan blancas* ★★



Hay una línea directa que conduce a victoria inmediata de las blancas. ¿Puede señalarla?

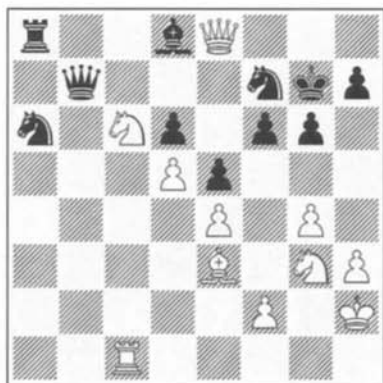
48 *Juegan negras* ★★



Las blancas han capturado un caballo en d5. ¿De qué forma pueden castigar las negras esa codicia?

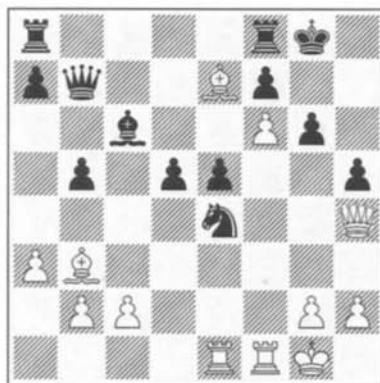
ATAQUES AL ENROQUE CORTO

49 *Juegan blancas* ★★



Las piezas blancas son demasiado dominantes. Descubra el remate y habrá emulado al genio táctico Sergei Karjakin.

51 *Juegan blancas* ★★



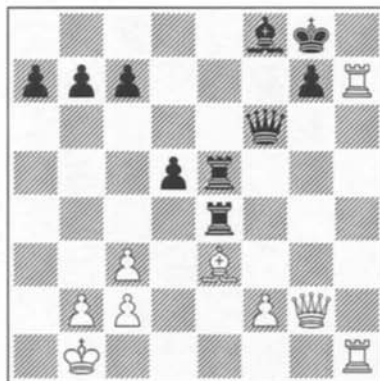
Tome nota del peón en c6 y de la debilidad de las casillas oscuras en el enroque negro. Actúe en consecuencia.

50 *Juegan blancas* ★★



La concentración de piezas blancas en el ala de rey sugiere que debe haber un ataque ganador. La cuestión es ¿cuál?

52 *Juegan blancas* ★★



Es obvio que el dominio de la columna h da clara ventaja a las blancas. Lo difícil es concretar esa ventaja. ¿Qué haría usted?

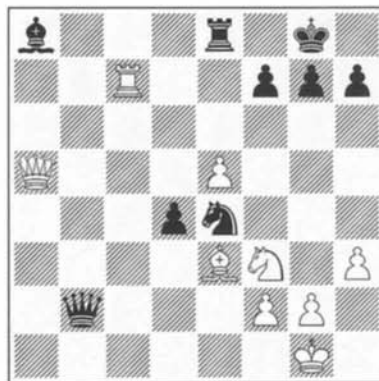
ATAQUES AL ENROQUE CORTO

53 *Juegan blancas* ★★



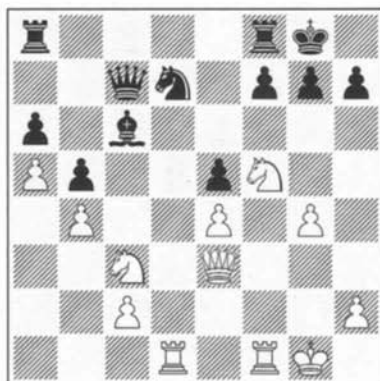
Las blancas tienen un juego más libre y sus alfiles apuntan al enroque enemigo. ¿Qué sugeriría usted?

55 *Juegan blancas* ★★



Las blancas deben responder al avance 35 ... d4. ¿No le parece que su torre en séptima se merece algún protagonismo?

54 *Juegan blancas* ★★



Ya se habrá dado cuenta de que la posición sugiere ataque al enroque. La cuestión es cómo ejecutarlo, sin lagunas.

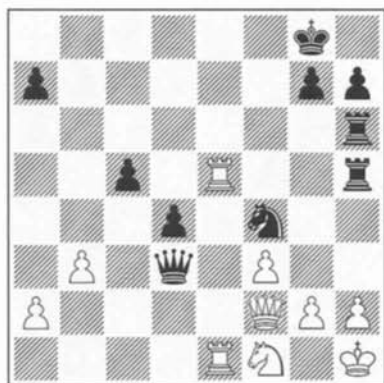
56 *Juegan blancas* ★★



A veces, las cosas no sólo *son* lo que parecen, sino que incluso son más fáciles de lo que parecen.

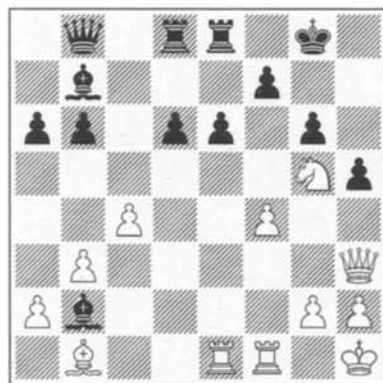
ATAQUES AL ENROQUE CORTO

57 *Juegan negras* ★★



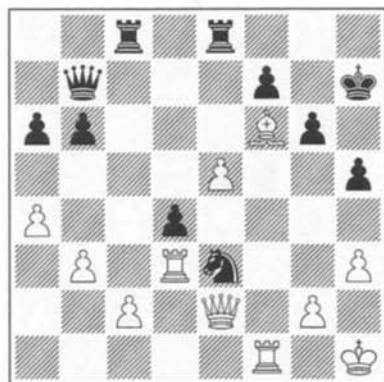
Las negras disponen de una eficaz secuencia táctica para plasmar su superioridad posicional. ¿Cuál es?

59 *Juegan blancas* ★★



No cabe duda de que las blancas tienen posiciones óptimas para sus piezas, pero también tienen un peón menos.

58 *Juegan blancas* ★★



Casillas oscuras muy debilitadas en el enroque negro. ¿Cuál es el camino a seguir?

60 *Juegan blancas* ★★



El fuerte caballo y las torres dobladas de la columna f les dan ventaja clara a las blancas, pero ¿cómo concretarla?

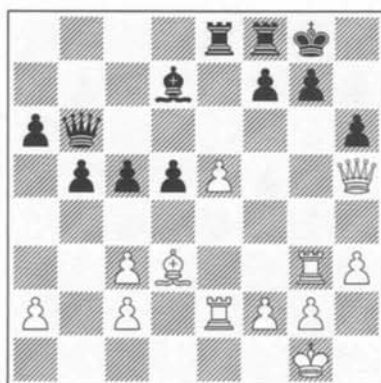
ATAQUES AL ENROQUE CORTO

61 *Juegan blancas* ★★



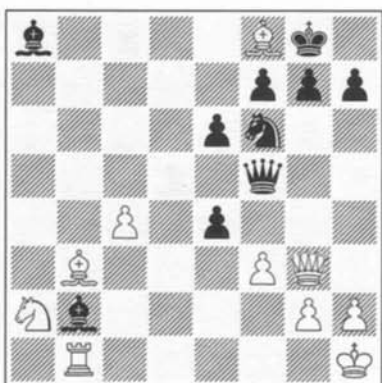
Las blancas tienen una formación muy eficiente. ¿Cómo interpretaría usted el orden de ataque?

63 *Juegan blancas* ★★



Obsérvese la dirección en que apuntan las piezas blancas. Pero ¿deben preocuparse por la amenaza a su alfil?

62 *Juegan negras* ★★



Las blancas acaban de capturar la torre de f8. ¿Qué se le ocurre para inclinar definitivamente la balanza del lado negro?

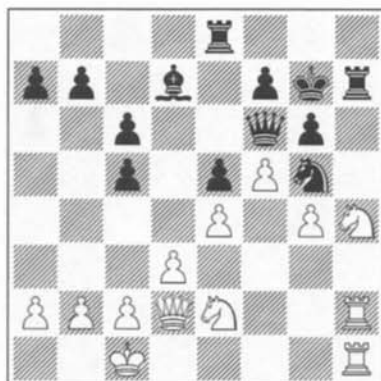
64 *Juegan blancas* ★★



La torre de c6 protege la sexta fila, pero ¿no está el rey negro un poco desarropado? ¿Cómo seguiría?

ATAQUES AL ENROQUE CORTO

65 *Juegan blancas* ★★



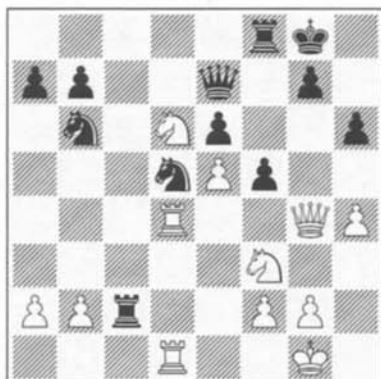
¿Cómo explotar la superioridad espacial y posición dominante de las piezas blancas?

67 *Juegan blancas* ★★



Si pudiéramos facilitarle las cosas... Pero más vale que sea usted quien descubra la forma de asaltar el castillo negro.

66 *Juegan blancas* ★★



Las blancas están obligadas a apostar por la decidida baza del ataque. ¿Cómo lo conduciría usted?

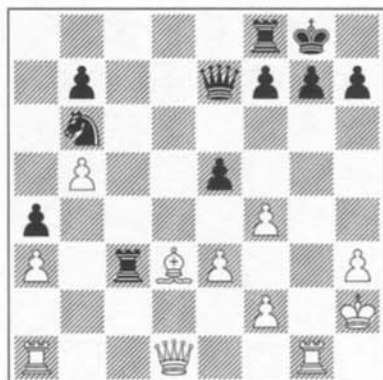
68 *Juegan blancas* ★★



El dispositivo de ataque ya está montado. Falta un pequeño detalle para completar el mecanismo ejecutor.

ATAQUES AL ENROQUE CORTO

69 *Juegan blancas* ★★



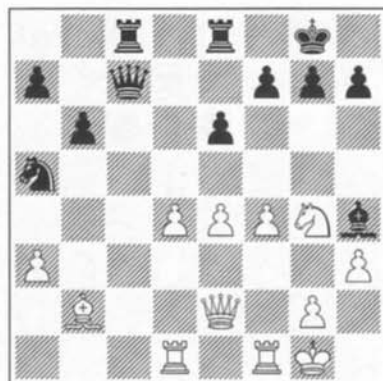
Líneas abiertas y piezas enfilando al rey enemigo. ¿Qué más necesita para lanzar un ataque demoledor?

71 *Juegan blancas* ★★



Ponga en marcha su dispositivo de ataque y analice las posibles continuaciones defensivas.

70 *Juegan blancas* ★★



Las piezas menores negras están en la banda, mientras los efectivos blancos son extremadamente compactos. ¡Ataque!

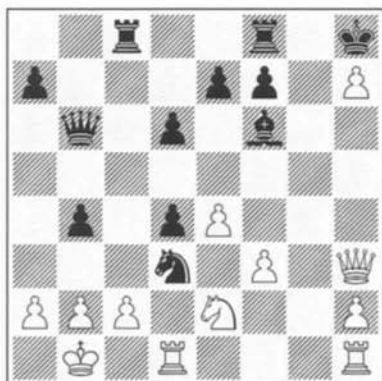
72 *Juegan blancas* ★★



El enroque negro ofrece una imagen compacta, pero las piezas blancas son hiperactivas. ¡Dictamine y actúe!

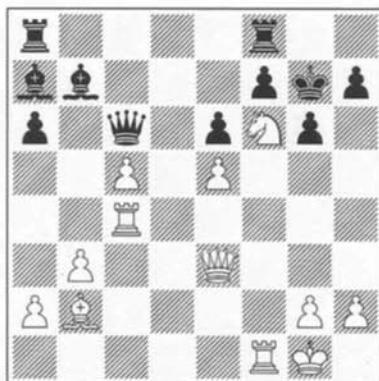
ATAQUES AL ENROQUE CORTO

73 *Juegan blancas* ★★



Un buen ejemplo del juego de columnas contra el enroque: ¡un GM se ve superado por un jugador con 300 puntos menos!

75 *Juegan blancas* ★★



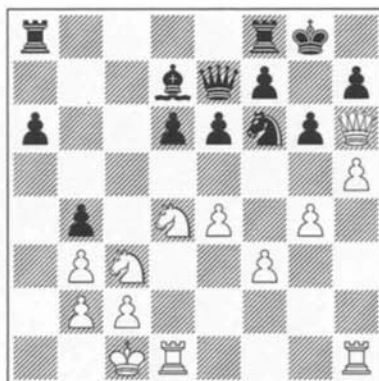
Las piezas blancas ocupan posiciones dominantes, que usted sin duda sabrá explotar debidamente. Ojo con el mate.

74 *Juegan blancas* ★★



Las blancas inclinarán decisivamente la lucha a su favor, explotando factores tácticos. ¿De qué forma?

76 *Juegan blancas* ★★



Posición característica del Ataque Yugoslavo en la Variante del Dragón. ¿De qué modo se derriba la fortaleza?

ATAQUES AL ENROQUE CORTO

77 *Juegan blancas* ★★



¿Ve posible un ataque directo por parte de las blancas? La posición de la dama negra es favorable a sus intereses.

79 *Juegan blancas* ★★



El gran maestro Esteban Canal ganó aquí uno de sus premios de brillantez, pero ¡cuidado con el orden de los sacrificios!

78 *juegan blancas* ★★



Con su última jugada, 27 ... ♖e8-e2?, las negras hicieron gala de excesivo optimismo. ¿Cómo se castiga?

80 *Juegan blancas* ★★



Aquí no hay suspense, sólo evaluación y cálculo. Analice las consecuencias del sacrificio temático de alfil en h7.

ATAQUES AL ENROQUE CORTO

81 *Juegan blancas* ★★



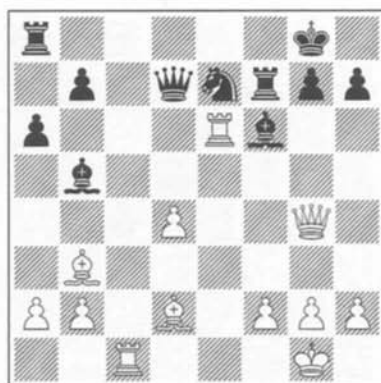
El campeón del mundo tiene aquí la palabra, así que puede usted suponer que mueve sus hilos con suprema exactitud.

83 *Juegan blancas* ★★



Las negras acaban de jugar 18 ... ♘f6-e4. ¿Puede explicarnos por qué es un error?

82 *Juegan blancas* ★★



Las negras se equivocaron con su última jugada (22 ... ♖d6-d7). ¿Se atrevería a refutarla?

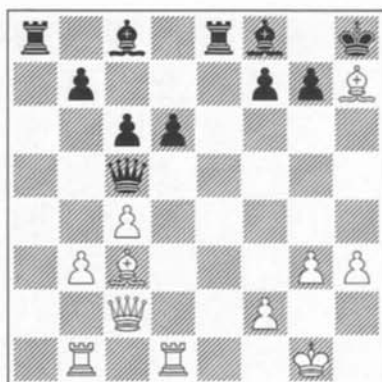
84 *Juegan negras* ★★



Las negras aspiran a algo más que proteger su peón d aislado. ¿Cuál podría ser la trama de un ataque al rey blanco?

ATAQUES AL ENROQUE CORTO

85 *Juegan blancas* ★★



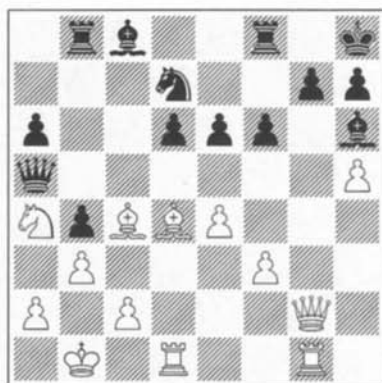
No es fácil encontrar aquí el camino hacia la victoria: se requiere precisión y elegancia.

87 *Juegan negras* ★★



Una posición complicada que requiere mucho tiempo. Su reto aquí es el cálculo minucioso de variantes.

86 *Juegan blancas* ★★



Las blancas han pagado un peón por la columna g, y la mala coordinación de las piezas negras enciende la luz roja.

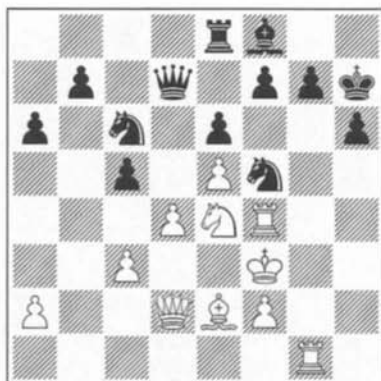
88 *Juegan negras* ★★



Dado el ataque al alfil, toda secuencia de ataque debe pasar por un cálculo exacto. ¿Se siente capaz de hacerlo con éxito?

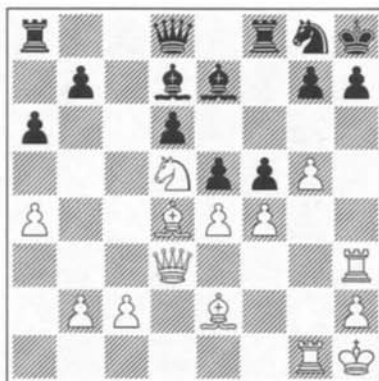
ATAQUES AL ENROQUE CORTO

89 *Juegan blancas* ★★★



El mago Nicolás Rossolimo realiza aquí una soberbia demostración de su gran habilidad con la chistera.

91 *Juegan blancas* ★★★



Una combinación maestra de ataque del GM Tukmakov. Claro que la disposición de sus piezas es muy estimulante.

90 *Juegan blancas* ★★★



La posición blanca tiene muy buena pinta, pero todo parece estar debidamente controlado, con un fuerte caballo central.

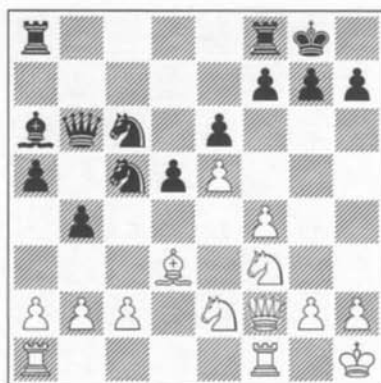
92 *Juegan blancas* ★★★



El enroque negro está muy debilitado, pero su posición ofrece puntos fuertes (c4, e5) que parecen garantizar la resistencia.

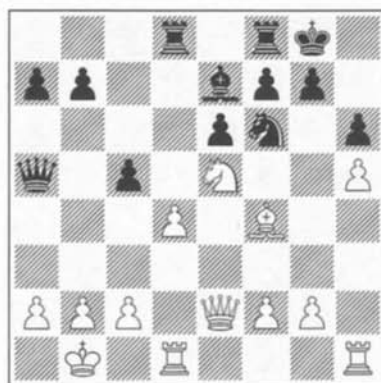
ATAQUES AL ENROQUE CORTO

93 Juegan blancas ★★★



¿Qué tal sus dotes de adivinador? Porque en esta posición pueden verse muchas cosas y ninguna. ¡Analice!

95 Juegan blancas ★★★



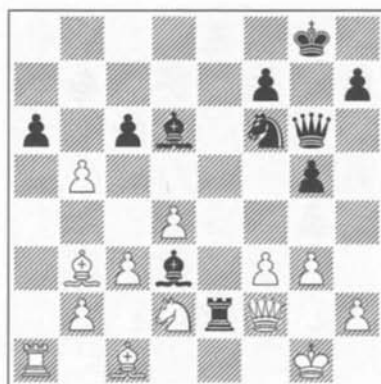
A la típica ruptura Caro-Kann (17 ... c5?), responden aquí las blancas con un feroz ataque. ¿Cómo?

94 Juegan blancas ★★★



Una posición *siciliana* característica, con enroques opuestos. La construcción blanca es muy superior aquí a la enemiga.

96 Juegan blancas ★★★



Posición clave en la 8.ª partida del match Kramnik – Lékó. Hay dos opciones: 24 ♖xe2 y 24 bxa6. ¿Cuál de ellas prefiere?

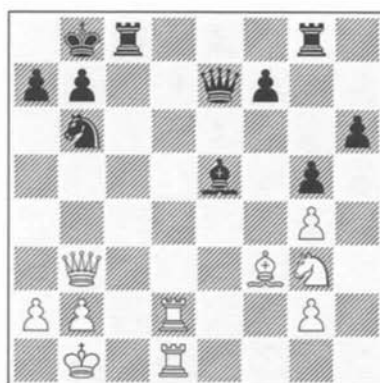
4. ATAQUES AL ENROQUE LARGO

97 *Juegan negras* ★



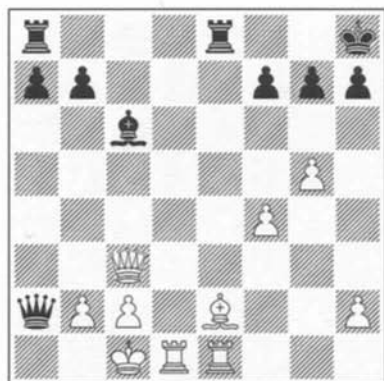
El tremendo alfil de f5 barre las casillas contiguas del rey blanco. Las negras pueden ganar en el acto.

99 *Juegan blancas* ★



Las negras acaban de jugar 31 ... ♕xe5. ¿Por qué es un grave error?

98 *Juegan negras* ★



En la partida se jugó 1 ... ♔a1+, y se acordaron tablas poco después. ¿Puede usted hacerlo mejor?

100 *Juegan negras* ★



La apertura ha sido un desastre para las blancas, que han quedado en una posición completamente perdida. ¿Cómo?

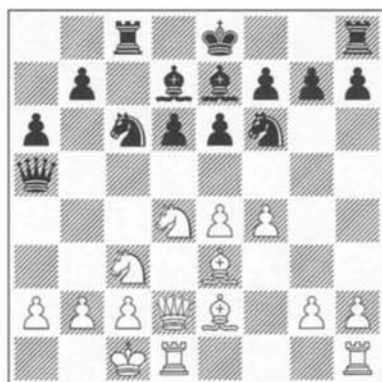
ATAQUES AL ENROQUE LARGO

101 *Juegan negras* ★



Un futuro campeón del mundo comete aquí un grave pecado de omisión, que le cuesta medio punto. ¿Cuál es la jugada?

103 *Juegan negras* ★★



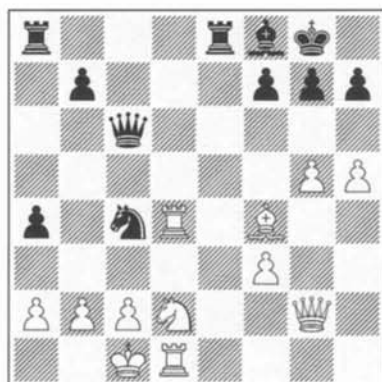
Aunque la posición blanca parece perfecta, tiene un defecto estructural. ¿Cuál es y cómo se explota?

102 *Juegan negras* ★★



El enroque negro no ofrece fisuras, mientras que el blanco está condicionado por la temible presencia del peón en cuña.

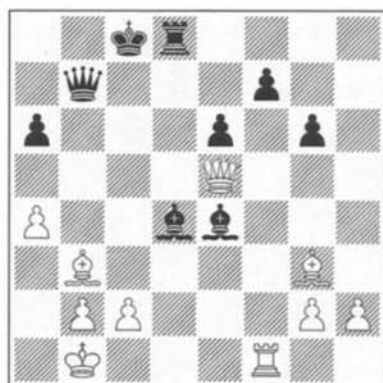
104 *Juegan negras* ★★



El ataque a la bayoneta del flanco de rey parece amenazador, pero la posición del rey blanco también es comprometida.

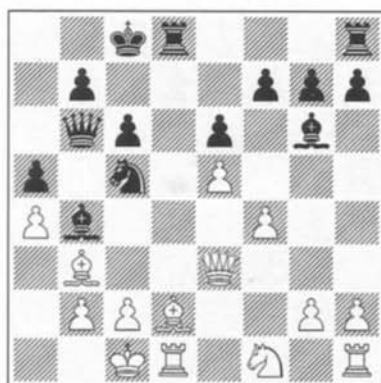
ATAQUES AL ENROQUE LARGO

105 *Juegan blancas* ★★



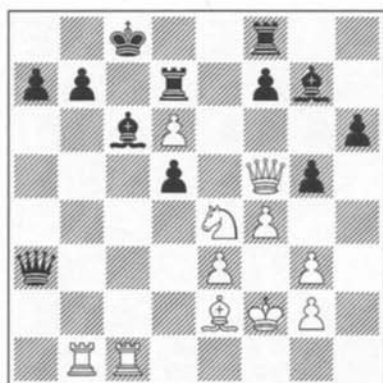
Aunque su enroque está debilitado, las piezas negras están bien coordinadas. Pero tal vez haya una grieta en su formación...

107 *Juegan negras* ★★



La estructura blanca es vulnerable, y la confluencia de varias piezas contrarias sobre una casilla resulta fatídica.

106 *Juegan blancas* ★★



Las blancas tienen clara ventaja y pueden ganar calidad con ♖c5. Pero hay cosas mejores.

108 *Juegan negras* ★★



En esta tensa posición, ¿se le ocurre la forma de inclinar la lucha a favor de las negras? ¿Cómo?

ATAQUES AL ENROQUE LARGO

109 *Juegan negras* ★★



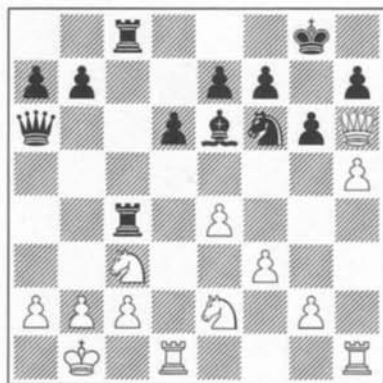
Las amenazas blancas parecen más apremiantes, ya que no sirve ...♖a3, por ♙c1. ¿Cómo lo ve?

111 *Juegan negras* ★★



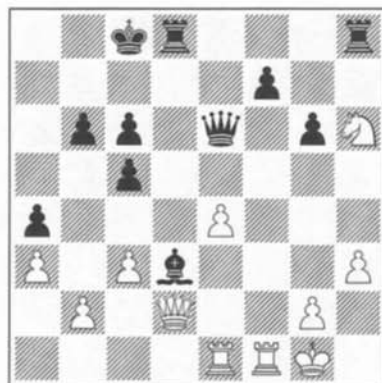
Las piezas negras tienen objetivos, mientras que las blancas han quedado neutralizadas (incluido su caballo).

110 *Juegan negras* ★★



¿Quién lleva la delantera en esta clásica carrera de ataques mutuos? Columna h contra columna c.

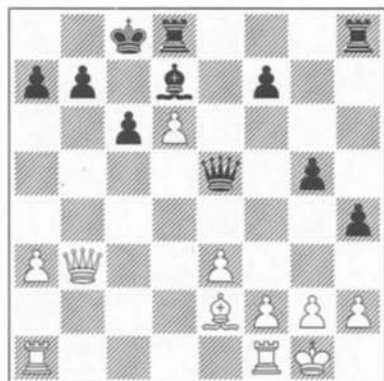
112 *Juegan blancas* ★★



Las negras acaban de tomar un peón en d3 (21 ... ♙×d3?). ¿Cuál fue la adecuada réplica de las blancas?

ATAQUES AL ENROQUE LARGO

113 *Juegan blancas* ★★



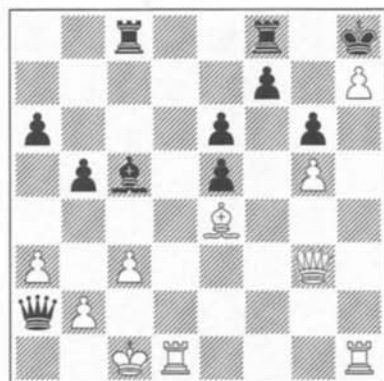
Las blancas explotan la vulnerabilidad del enroque negro, en virtud de su peón en cuña y la columna b.

115 *Juegan blancas* ★★



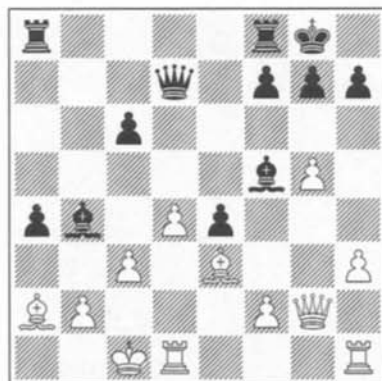
El rey negro no parece correr peligro, pero observe las piezas negras indefensas y empezará a ver cosas.

114 *Juegan negras* ★★



La posición negra parece estar cogida con alfiles. Pero también el rey blanco es vulnerable. Muéstranos su habilidad.

116 *Juegan negras* ★★



El enroque blanco pende de un hilo, pero, por el momento el alfil de b4 está atacado. ¿Cómo reaccionaría usted?

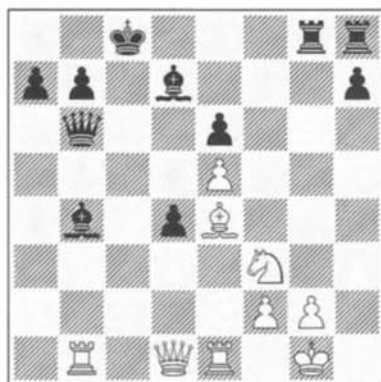
ATAQUES AL ENROQUE LARGO

117 Juegan blancas ★★



A cambio de un peón de desventaja, bien apuntalado, las blancas tienen una amenazadora pareja de alfiles sobre el rey contrario.

119 Juegan blancas ★★



¿De qué forma pueden explotar las blancas el último error contrario (23 ... ♖b4?) y la aireada posición del rey negro?

118 Juegan blancas ★★



Tomar el caballo es impensable, por ... ♗xc6, con doble amenaza sobre la dama y mate en g2. Pero...

120 Juegan blancas ★★★



En la partida las blancas jugaron 24 ♖xd6. (a) ¿Por qué es mala esta jugada?; (b) ¿Qué deberían haber jugado en su lugar?

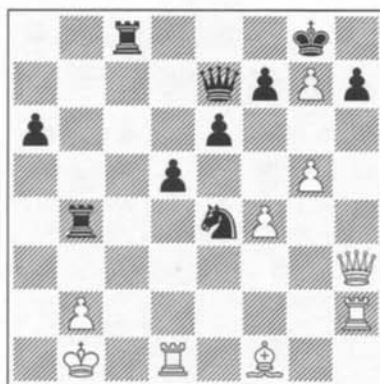
ATAQUES AL ENROQUE LARGO

121 *Juegan blancas* ★★★



Es indudable que las blancas tienen gran ventaja posicional, pero hallar una línea ganadora no es fácil. Ésa será su tarea.

123 *Juegan negras* ★★★



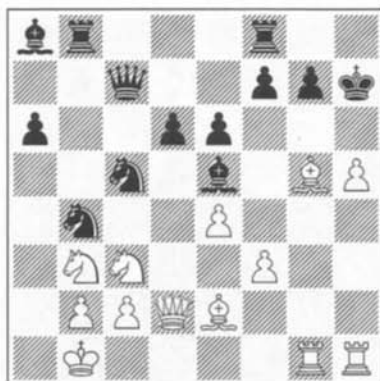
¿Qué le parece esta posición? ¿Es decisiva la amenaza sobre h7? Si no lo es, argumente su conclusión.

122 *Juegan negras* ★★★



El rey blanco requiere cuidados y cariño, pero las negras le darán hostilidad y muy malos tratos. ¿Cómo?

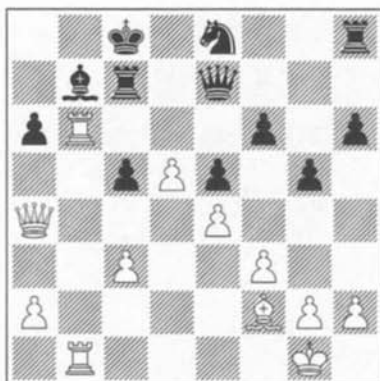
124 *Juegan negras* ★★★



Las blancas tienen amparado a su rey y, por otro lado, su ataque contra el enroque enemigo parece muy fuerte. ¿Propuesta?

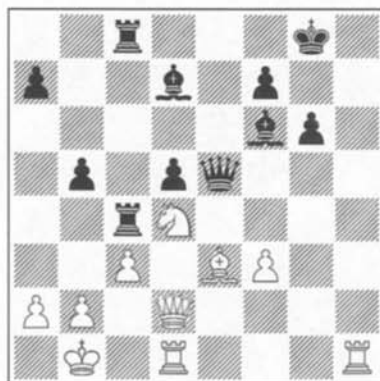
ATAQUES AL ENROQUE LARGO

125 *Juegan blancas* ★★★



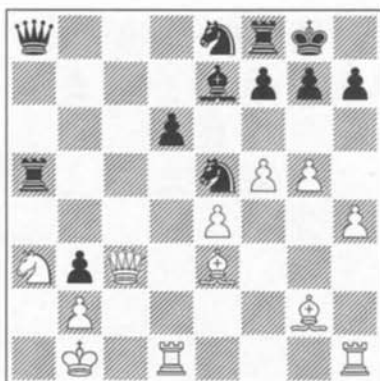
Las blancas han sacrificado un caballo para iniciar su ataque, pero la penetración en la posición adversa sigue sin ser fácil.

127 *Juegan negras* ★★★



El rey blanco corre peligro, como demostrarán las negras, que atacan el punto más vulnerable del enroque.

126 *Juegan negras* ★★★



Las negras tienen demasiadas piezas pasivas para que su ataque sea eficiente, pero el rey blanco no está nada cómodo...

128 *Juegan negras* ★★★



Debe estar usted muy inspirado para poder acertar con la aceptada secuencia táctica que urdió el GM Alexei Shirov.

1. MATES TEMÁTICOS

- 1. 1 ♖xg7+! ♜xg7 (1 ... ♜h8 2 ♖h6) 2 ♖g5+ ♜h8 3 ♖f6+ ♜g8 4 ♖g1++. Posición didáctica.
- 2. 1 ♖h8+! ♜xh8 2 ♖h5+ ♜g8 3 ♖h7++. Posición didáctica.
- 3. 1 ♜g6+! h×g6 2 ♖h1++. Posición didáctica.
- 4. 1 ♜e7+ ♜h8 2 ♖xh7+! ♜xh7 3 ♖h4++. Olson – Jacobson, Suecia 1913.
- 5. 1 ♖g8+!! ♖xg8 2 ♜g6+! h×g6 3 ♖h1++. Posición didáctica.
- 6. 1 ♖xh7+!! ♜xh7 2 ♖h5+ ♜g8 3 ♖h8++. Posición didáctica.
- 7. 1 ... ♖h1+!! 2 ♜xh1 ♜f3+ 3 ♜g1 ♖d1+ 4 ♖e1 ♖xh1++. Seitz – Rellstab, Bad Pyrmont 1933.
- 8. 1 ♖h7+!! ♜xh7 2 ♜f6+ ♜h8 3 ♜g6++. Posición didáctica.
- 9. 1 ♖g7+!! ♜xg7 2 ♜f5+ ♜g8 3 ♜e7++ (3 ♜h6++). No servía 1 ♖h8+?, por 1 ... ♜xh8 2 ♜f5+ e5. El descubierto debe ser *doble*. Sveshnikov – Sherbakov, Moscú 1991.
- 10. 1 ... ♖h1+!! 2 ♜xh1 (2 ♜xh1 ♖xg2++) 2 ... ♖h3+ 3 ♜g1 ♖xg2++. Posición didáctica.
- 11. 1 ♖f8+ ♜g8 2 ♖xh6+! ♜xh6 3 ♜xh6++. El *mate de Pillsbury*. Posición didáctica.
- 12. 1 ♖h8+!! ♜xh8 2 ♖h1+ ♜g8 3 ♖h8+! ♜xh8 4 ♖h1+ ♜g8 5 ♖h7++.

Mannheim – Ratisbona, Correspondencia, 1912.

- 13. 1 ... ♜xd4! 2 ♜xd4 ♖h4 3 ♜f3 (3 ♜e3 ♖xh2+ 4 ♜f1 ♖h1+ 5 ♜e2 ♖xg2+) 3 ... ♖xf2+ 4 ♜h1 ♖g1+! 5 ♖xg1 ♜f2++. Greco, 1619.
- 14. 1 ♖e6+ ♜h8 (1 ... ♜f8?? 2 ♖f7++ ó 2 ♜xh7++) 2 ♜f7+ ♜g8 3 ♜h6+! ♜h8 4 ♖g8+!! ♖xg8 5 ♜f7++. El *mate de Lucena o de la coz*. Posición didáctica.
- 15. 1 ... ♖g2+!! (0-1). 2 ♖xg2 ♜f3+ 3 ♜h1 ♖d1+ 4 ♖e1 ♖xe1+ 5 ♖g1 ♖xg1++. O. Rodríguez – F. Olafsson, Las Palmas 1978.
- 16. 1 ♜xh7+! ♜xh7 (1 ... ♜h8 2 ♜g5 f6 3 ♖h5!) 2 ♜g5+ ♜g6 (2 ... ♜g8 3 ♖h5 ♖e8 4 ♖xf7+ ♜h8 5 ♖h5+ ♜g8 6 ♖h7+ ♜f8 7 ♖h8+ ♜e7 8 ♖xg7++) 3 h5+ ♜h6 4 ♖d3! (también gana 4 ♜xf7+ ♜h7 5 ♜xd8) 4 ... ♖xg5 5 ♜xg5+ ♜xg5 6 ♖e3+ ♜f5 7 ♖h4, y mate a la siguiente (1-0).

2. ATAQUES CLÁSICOS

- 17. 1 ♖xh7+! ♖xh7 2 ♜f7++. P. Damiano.
- 18. 1 ♖xh7! ♜xh7 2 ♖h1+ ♜g8 3 ♖h8++ (3 ♖h8++). Posición didáctica.
- 19. 1 ... ♖h4! 2 ♖g2 (2 ♖xh4?? ♖g1++) 2 ... ♖xh2+! 3 ♖xh2 ♖g1++. Reiner – Steinitz, Viena 1860.
- 20. 1 ♖e6!! (planteando una doble amenaza de mate) 1 ... ♖xh3 (1 ... f×e6 2 ♜xe6+ ♜f8 3 ♖h8++) 2 ♖h8+! ♜xh8 3 ♖h6+ ♜g8 4 ♖xg7++. Composición didáctica de A. Anderssen, 1842.

- 21. 1 ♖xh7+!! ♜xh7 2 ♜xf7+! ♜xf7 3 ♜g6++. Tarrasch – von Gottschall, Dresde 1892.
- 22. 1 ♙b4! (1 ♙c3 ♖f8) 1 ... ♖a4 2 ♙c3 ♖f6 3 ♙xf6! ♖xf6 4 ♖xf6 ♖d7 5 ♙f1 (5 ♖h8+ ♜f7 6 ♖g7++) (1-0). También ganaba 1 ♙xh7+! ♜xh7 2 ♙xf7 ♙g8 3 ♖e4+ ♙f5 (3 ... ♜h8 4 ♖h4++) 4 ♖xf5+ ♜h8 5 ♖h5++. Opocensky – Mackenzie, Olimpiada de Praga 1931.
- 23. 1 ♜f7! ♜xf7 (1 ... ♖c8 2 ♖xe6) 2 ♖xe6+!! ♜g6 (2 ... ♜xe6?? 3 ♜g5++) 3 g4! (amenaza 4 ♜xf5++ y 4 ♜h4++) (1-0). Alekhine – Feldt, Tarnopol 1916.
- 24. 1 fxe6!! ♙xg3 2 exf7+ ♜h8 3 ♜d5 (1-0). Todas las variantes son ganadoras para las blancas: a) 3 ... ♖a7 4 ♜c6 ♙e5 5 ♙xe5 dxe5 6 ♜xa7 ♙xa7 7 ♜xb6 ♙f8 8 ♜xc8 ♙xc8 9 ♙xd7; b) 3 ... ♖b8 4 ♜c6 ♙e5 5 ♙xe5 dxe5 6 ♜xb8 ♙xb8 7 ♜c7 ♙f8 8 ♜e6; c) 3 ... ♖b7 4 ♜e6 ♙e5 5 ♜xd8; d) 3 ... ♖c5 4 ♜e6 ♙e5 5 ♙xe5 dxe5 6 ♜xc5 bxc5 7 ♜b6. Alekhine – Sämisch, Berlín 1923.
- 25. 1 ♖f4+!! ♖xf4 2 ♙xf4+ ♜a8 3 ♜b6+! axb6 4 axb6+ ♜a6 5 ♙xc8+! ♙xc8 6 ♙xa6+ bxa6 7 ♙g2+ ♙c6 8 ♙xc6++. Composición de F. Stamma, 1737.
- 26. 19 ... ♙xh2+! 20 ♜xh2 ♖h4+ 21 ♜g1 ♙xg2! 22 f3 (22 ♜xg2 ♖g4+ 23 ♜h1 ♙d5 24 ♖xc5 ♙h5+ 25 ♖xh5 ♖xh5+ 26 ♜g2 ♖g5+ y 27 ... ♖xd2) 22 ... ♙fe8! 23 ♜e4 (23 ♜xg2 ♙e2+) 23 ... ♖h1+ 24 ♜f2 ♙xf1 25 d5 f5! 26 ♖c3 (26 ♜f6+ ♜f7 27 ♜xe8 ♙xe8) 26 ... ♖g2+ 27 ♜e3 ♙xe4+! 28 fxe4 f4+ 29 ♜xf4 ♙f8+ 30 ♜e5 ♖h2+ 31 ♜e6 ♙e8+ 32 ♜d7 ♙b5++. Nimzovich – Tarrasch, San Petersburgo 1914.
- 27. 1 ♖xh7+!! ♜xh7 2 ♜xf6+ ♜h6 (2 ... ♜h8?? 3 ♜g6++) 3 ♜eg4+ ♜g5 4 h4+ [4 f4+ ♜h4 (4 ... ♜xf4 5 g3+ ♜g5 “5 ... ♜f3 6 0-0++” 6 h4++) 5 g3+ ♜h3 6 ♙f1+ ♙g2 7 ♜f2++] 4 ... ♜f4 5 g3+ ♜f3 6 ♙e2+ ♜g2 7 ♙h2+ ♜g1 8 ♜d2++ (8 0-0-0++). Edward Lasker – Thomas, Londres 1911.
- 28. 13 ... ♙g1!! 14 ♜xg1 ♖h2+ 15 ♜f3 e5!! 16 dxe5 ♜dxe5+! 17 fxe5 ♜xe5+ 18 ♜f4 ♜g6+ 19 ♜f3 f4!! 20 exf4 (20 ♙xg6 ♙g4+! 21 ♜xg4 ♖xg3+ 22 ♜h5 hxg6+ 23 ♜xg6 ♙f6+ 24 ♜h5 ♙h6++) 20 ... ♙g4+! 21 ♜xg4 ♜e5+! 22 fxe5 h5++. Glücksberg – Najdorf, Varsovia 1935.
- 29. 22 ... ♙xc3!! 23 ♖xh4. Alternativas: a) 23 ♙xc3 ♙xe4+ 24 ♖xe4 ♖xh2++; b) 23 ♙xb7 ♙xg3 24 ♙f3 (24 ♙f3 ♜xh2) 24 ... ♙xf3 25 ♙xf3 ♜f2+ 26 ♜g1 ♜e4+ 27 ♜f1 ♜d2+ 28 ♜g2 ♜xf3 29 ♖xf3 (29 ♜xf3 ♖h5+) 29 ... ♙d2+. 23 ... ♙d2!! 24 ♖xd2. a) 24 ♖xg4 ♙xe4+ 25 ♙f3 ♙xf3 –; b) 24 ♙xc3 ♙xe2 25 ♙f2 ♙xe4+ 26 ♜g1 ♙xf2+ 27 ♜f1 ♙f3 28 ♙d1 ♜xh2++; c) 24 ♙xb7 ♙xe2 25 ♙g2 ♙h3! –+. 24 ♙xe4+ 25 ♖g2 ♙h3! (0-1). Si 26 ♙f3, 26 ... ♙xf3 27 ♖xf3 ♙xh2++. Rotlewi – Rubinstein, Lodz 1907.
- 30. 25 ♙f6!! ♖xh5 26 ♙xg7+ ♜h8 27 ♙xf7+ (la combinación del molino) 27 ... ♜g8 28 ♙g7+ ♜h8 29 ♙xb7+ ♜g8 30 ♙g7+ ♜h8 31 ♙g5+ ♜h7 32 ♙xh5. Las blancas han recuperado la dama, pero... 32 ... ♜g6 (atacando las dos piezas) 33 ♙h3! ♜xf6 34 ♙xh6+ ♜g5 35 ♙h3 (tres peones de ventaja) 35 ... ♙eb8 36 ♙g3+ ♜f6 37 ♙f3+ ♜g6 38 a3 a5 39 bxa5 ♙xa5 40 ♜c4 ♙d5 41 ♙f4 ♜d7 42 ♙xe6+ ♜g5 43 g3 (1-0). C. Torre – Lasker, Moscú 1925.

■ 31. 11 ... ♖g3+!! 12 h×g3 ♗g5! 13 ♜f5 (única) 13 ... h5 14 g×h5 (14 ♜×g5?? h×g4+ 15 ♜h5 ♜×h5++) 14 ... ♗×f5 15 g4 ♜×h5+! (15 ... ♗f2!! ganaba antes) 16 g×h5 ♗e4! (amenaza mate en h4 e impide g3) 17 ♗f3 ♗h4+ 18 ♗h3 ♗e1+ (0-1). 19 ♖h2 ♖g1+ 20 ♖h1 ♖f2+ 21 ♖h2 ♗g1++. Anderssen – Max Lange, Breslau 1859.

■ 32. 26 g×h7+ ♖h8 (26 ... ♗×h7 27 ♜g3+; 26 ... ♖×h7 27 ♜h3+ ♖g8 28 ♗h6) 27 d5+ e5 28 ♗b4!! ♜8c5. Alternativas: a) 28 ... ♗×b4 permite mate en siete: 29 ♖×e5+ ♖×h7 30 ♜h3+ ♖g6 31 ♜g3+ ♖h6 32 ♜f6+ ♖h5 33 ♜f5+ ♖h6 34 ♖f4+ ♖h7 35 ♜h5++; b) 28 ... ♜2c5 29 ♗×e4 ♜×d5 30 ♖×e5+ ♜×e5 31 ♗×e5+ ♗×e5 32 ♜×e5 +-; c) 28 ... ♜e8 29 d6 ♗e6 30 d7! ♗×d7 31 ♖×e5+! ♖×h7 (31 ... ♜×e5 32 ♗f8+) 32 ♗e1! +-.

29 ♜f8+!! ♖×h7 (29 ... ♗×f8 30 ♖×e5+ ♖×h7 31 ♗×e4+ y sigue mate en cuatro) 30 ♗×e4+ ♖g7 31 ♖×e5+! ♖×f8 32 ♖g7+! ♖g8 (32 ... ♗×g7 33 ♗e8++) 33 ♗×e7 (1-0). Zukertort – Blackburne, Londres 5.5.1883.

3. ATAQUES AL ENROQUE CORTO

■ 33. 20 ♗d3! (1-0). Si 20 ... ♜fd8 (ó 20 ... ♖c7), 21 ♗c3, amenazando mate y el alfil de c6. La clave está en este alfil indefenso. Konstantinopolsky – Bivshev, Moscú 1952.

■ 34. 1 ♖×g6+! h×g6 2 ♜e4, y sigue mate en h4. (1-0). Portisch – Bagirov, Beverwijk 1965.

■ 35. 22 ♖f6+! (1-0). 22 ... ♖×f6 23 ♗×g6+ ♖g7 24 ♗h7++. Reshevsky – Yanofsky, Olimpiada de Lugano 27.10.1968.

■ 36. 1 ♖f6! (amenaza 2 ♗h8+!!) (1-0). 1 ... ♖×f6 2 ♗h7+ ♖f8 3 ♗×f7+. Rytov – Malevinsky, Leningrado 1969.

■ 37. 1 ... ♜h1+! 2 ♖×h1 ♗h2+ 3 ♖f1 ♗×h1++. Kovacevic – Magem, Osuna 1993.

■ 38. 1 ♗e8+! ♖×e8 2 ♜f8++. Marcelin – Sellos, Campeonato de Francia 1999.

■ 39. 17 ♜h3! h6 18 ♖×g5! (1-0). 18 ... ♗×g5 19 ♗×g5 h×g5 20 ♖g6 y mate en h8. A. Fernandes – Dutreeuw, Olimpiada de Estambul, 6.11.2000.

■ 40. 34 ... ♗×d2! 35 ♗×g4 (35 ♜×d2 ♜c1+ 36 ♜d1 ♜×d1+ 37 ♗×d1 ♖×d1) 35 ... ♜c1 (35 ... ♜c1 36 ♜g1 ♜×g1+ 37 ♖×g1 ♗e1++) (0-1). Rublevsky – Bologan, Rusia 2005.

■ 41. 1 ♖×d5! e×d5 2 ♖×d7! ♗×d7 (2 ... g6) 3 ♖×h7+! (1-0). 3 ... ♖h8 4 ♖f5+. Klundt – Gerer, Alemania Federal 1970.

■ 42. 23 ... ♜b1!! (0-1). 24 ♗×b1 ♖×f2+! 25 ♖h2 (25 ♖×f2 ♗×e3++) 25 ... ♗h4++, y si 24 ♗c2, 24 ... ♜×d1 25 ♗×d1 ♖×f2+, etc. Lein – Mikhalevski, Chicago 2005.

■ 43. 1 ... ♖×g2+! 2 ♖×g2 ♗a8+! (2 ... ♜g6+ 3 ♖f3) 3 f3 (3 ♖h3 ♗f3+ 4 ♖h4 ♖d8+ 5 ♖g5 ♜h6++; 3 ♖g3 ♜g6+ 4 ♖h4 ♖d8+ 5 ♖h3 ♗f3++; 3 ♖g1 ♜g6+) 3 ... ♜g6+ 4 ♖h1 (4 ♖h3 ♗c8+ 5 ♖h4 ♖d8+) 4 ... ♗×f3+! 5 ♜×f3 ♜g1++. Young – Barden, Correspondencia, 1941.

■ 44. 33 ♗×h7+! (1-0). Si 33 ... ♖×h7, 34 ♜h4+ ♖g7 35 ♖h6+ ♖h7(h8) 36 ♖f8++. Nunn – Portisch, Reykjavik 1988.

- 45. 25 ♖xg7+! ♕f8 [25 ... ♕xg7 26 ♖h6+ ♕g8 27 ♖g1+ ♕g6 28 h×g6 ♖c2+ 29 ♕g3 f×g6 (29 ... ♖xg6+? 30 ♕h2) 30 ♖h1] 26 ♖g5 ♕e8 27 ♖f6! (1-0). Si 27 ... ♖d7 (27 ... ♖d7, 28 ♖g8++). Potkin – Kopylov, Bad Wiessee 2004.
- 46. 1 ♖c6 (1 ♖g4 ♖g5 2 ♖xh6+ ♖xh6 3 ♖h5) 1 ... ♖d6 (1 ... ♖xh4 2 ♖xh4 ♖xh3 3 ♖xh4 ♖xh3 4 bxc3 ♖d7 5 ♖b7 +-) 2 ♖xh4 ♖xh4 3 ♖xh5 (1-0). 3 ... ♖g5 4 ♖xh6 g×f6 5 ♖h6 +-. Moiseenko – Savchenko, Moscú 2006.
- 47. 1 ♖xg6!! h×g6 2 ♖xh7+! ♖xh7 3 ♖h8+! ♕xh8 4 ♖xh7+ y 5 ♖xh6, con dos peones de ventaja. Posición didáctica.
- 48. 7 ... ♖xh5! 8 0-0 (8 ♖xh5?? ♖f3+ 9 ♕f1 ♖h3++; 8 f3 ♖xh3+ 9 ♕f2 ♖f5 +) 8 ... ♖f3+ 9 ♕h1 ♖g5+! 10 ♖xh5 (10 f3 ♖xh3+ 11 ♕g1 ♖h3++) 10 ... ♖f3+ 11 ♕g1 ♖h3++. Gibbs – Schmid, Lugano 1970.
- 49. 38 ♖h5+! g×h5 39 g×h5 ♖g5 (39 ... h6 40 ♖g1+ ♖g5 41 ♖xh8) 40 ♖xh8 ♖b8 41 ♖e6+ (los genios también se equivocan: era mejor 41 ♖e7+) (1-0). 41 ... ♕h6 (41 ... ♖xh6? 42 h6++) 42 ♖e7 ♕xh5 43 ♖xh6. Karjakin – Radulski, Olimpiada de Calvià 2004.
- 50. 25 ♖f8! ♖xh8? (mejor era 25 ... ♖xh8 26 ♖xh8+ ♕e7 27 ♖g7 +-) 26 ♖h6+ ♕g7 27 ♖xh7 ♖xh7 28 ♖xh7 ♕xh7 29 ♖xh8 (1-0, 44 j.). Movsziszian – Deegens, Benasque 2004.
- 51. 22 ♖xh4! d×e4 (22 ... ♖b6+ 23 ♕h1 d×e4 24 ♖g3! ♕h7 25 ♖f5! ♖g8 26 ♖h3 ♕h6 27 ♖xh7 +-) 23 ♖c5! (1-0). 23 ... ♕h7 24 ♖e3 ♖h8 25 ♖g5 ♕g8 26 ♖xg6+ ♕f8 27 ♖g7+ ♕e8 28 ♖d1 ♖f8 29 ♖c5 Van Riemsdijk). Van Riemsdijk – Milos, Brasil 2005.
- 52. 30 ♖h6! ♖f5 31 ♖c5! ♖e7 (31 ... ♖xh7 32 ♖xh7 ♕xh7 33 ♖xh8) 32 ♖xh7 ♖xh7 33 ♖h3 ♖xh7 34 ♖xh5+ ♕h8 35 ♖xh7+ ♕xh7 36 ♖xh7 (1-0, 75 j.). Istratescu – Karpov, Bucarest 2005, match (3.ª).
- 53. 17 ♖xh7!! ♖xh7 (17 ... ♖xh7 sigue lo mismo) 18 ♖c3 ♖g4 19 ♖f5! ♖xg5 20 ♖xg5 ♖f6 21 ♖f3 ♖xh2 22 ♖xh7 b5 23 ♖xh6+ ♕h7 24 ♖xh8 bxc4 25 ♖xc5 (1-0). 25 ... a5 26 ♖f7. Bologan – Movseian, Sarajevo 2005.
- 54. 1 ♖g5 g6 2 ♖e7+ ♕g7 (2 ... ♕h8?? 3 ♖xh7 ♖xh7 4 ♖f6++) 3 ♖xh7 ♖xh7 4 ♖f6+ ♕h6 5 ♖f5!, amenaza 6 ♖h5++, y si 5 ... ♖xh5, 6 ♖xh5++ (1-0). Nezhmetdinov – Romanov, Campeonato de Rusia 1950.
- 55. 36 e6!! (también ganaban 36 ♖xh4 y 36 ♖xh4) 36 ... ♖b1+ 37 ♕h2 f×e6 38 ♖h5! (no sólo amenaza la torre, sino también la entrada en f7 y mate) 38 ... ♖d6 (38 ... ♖f8 39 ♖g4) 39 ♖xh4 ♖xh3 40 ♖xg7+ ♕f8 41 ♖h6! (1-0). También ganaba 41 ♖e5!. Kamsky – Ponomarev, Sofía 17.5.2006.
- 56. 1 ♖xh4 d×e4 2 ♖xh7 ♖xh7 (si 2 ... ♖xh7, sigue lo mismo) 3 ♖h5!, y no hay defensa, pues si 3 ... g×h5, 4 ♖g3+ ♖g5 5 ♖xg5++. Kubicek – Privara, Ostrava 1976.
- 57. 1 ... ♖xh1+!! 2 ♖xh1 (2 ♖xh1? ♖xh2+ 3 ♕g1 ♖h1++) 2 ... ♖xh2+ 3 ♕g1 ♖h1+ 4 ♕f2 ♖xh1+ 5 ♕xh1 (5 ♖xh1 ♖d3+) 5 ... ♖h1+ 6 ♕f2 ♖d3+ (0-1). Zavgorodny – Moiseenko, Ucrania 2005.

■ 58. 1 ♖×e3! d×e3 2 ♖f5! ♕h6 (2 ... g×f5?? 3 ♖×h5+ ♕g8 4 ♖h8++; 2 ... ♕g8 3 ♖×h5 +-) 3 ♖×e3+ ♕h7 4 ♖×h5+! g×h5 5 ♖g5 (1-0). 5 ... ♖g8 6 ♖×h5++. Aveskulov – Averjanov, Jarkov 2005.

■ 59. 1 ♕×g6! f×g6 2 ♖×e6 ♖d7 (2 ... ♕g7? 3 ♖×e8 ♖×e8 4 ♖d7+; 2 ... ♖×e6 3 ♖×e6+ ♕h8 (3 ... ♕g7? 4 ♖f7+ ♕h6 5 ♖h7++ (4 ♖×g6 ♕×g2+ 5 ♕×g2 ♖b7+ 6 ♖f3) 3 ♖fe1! ♖f8 4 ♖×g6+ ♖g7 5 ♖e6+ (1-0). 5 ... ♖ff7 (5 ... ♕h8 6 ♖h6+) 6 ♖×f7+. Herbold – Gourlay, Olomouc 2005.

■ 60. 26 ♖e1! (amenaza 27 ♕×h5+! g×h5 28 ♖e4) 26 ... ♖h8 (26 ... ♖a7 27 ♕×h5+! g×h5 28 ♖e4 ♖h8 29 ♖×f7+! ♖×f7 30 ♖g6+) 27 ♕g4! h×g4 28 ♖×f7+ ♕g8 29 ♖e4 ♕×b2+ 30 ♕×b2 ♖c3+ 31 ♕b1 ♖h7 32 ♖×h7 (1-0). 32 ... ♕×h7 33 ♖×g6+ ♕h8 34 ♖h7++. Belivsky – Postny, Varsovia 2005.

■ 61. 17 f4 ♕c4 18 ♕×c4 ♖×c4 19 ♕b3 +- 19 ... ♖d8 20 e5 ♕×g4 21 h×g4 ♕×g4 22 e×d6 ♕h7 23 ♕g5 f6 24 ♖d5! ♖×c3 25 ♖f7+ ♕g7 26 ♕×f6! (1-0). Macieja – Shabalov, Bermudas 25.1.2004.

■ 62. 32 ... ♕h5!! 33 ♖g4 (33 ♖b8 ♕g3+ 34 h×g3 [34 ♖×g3 e×f3 35 ♖×b2 f×g2, se-guido de mate] 34 ... ♖h5 35 ♕g1 ♕d4+ 36 ♕f1 ♖h1+ 37 ♕e2 ♖g2+ 38 ♕e1 ♖f2+ 39 ♕d1 ♖f1+ 40 ♕d2 e3+ 41 ♕c2 ♖e2+ 42 ♕c1 ♖d2++) 33 ... e×f3! 34 ♖×f5 f×g2+ 35 ♕g1 ♕d4+ 36 ♖f2 ♕f4!! (0-1). Gormally – Sutovsky, Gibraltar 2005.

■ 63. 23 ♖ee3! c4 24 ♖ef3! e×d3? (24 ... f5 25 e×f6 ♖×f6 26 ♖×d5+ ♖e6 27 ♖d4 ♖fe8 28 ♕e4) 25 ♖f6 d×c2 26 ♖×h6 c1♖+ 27 ♖×c1 ♖e6 28 ♖h6! (1-0). Gan-

guly – Sivanandan, Campeonato de la India 15.4.2006.

■ 64. 22 ♕×g7! ♕×g8 23 f5! h6 24 e6+ ♕h7 25 ♖e5 ♖g8 26 e×f7 ♖g5 (26 ... ♕d3 27 f×g8♖+ ♖×g8 28 ♖e3 ♕×c1 29 ♖×c1 +-) 27 ♖e7! (1-0). Si 27 ... ♖c7 (27 ... ♕d3 28 f8♖+ ♕×e7 29 ♖×f7+ ♖g7 30 ♖×g7++), 28 f8♖+ ♖×e7 29 ♖×e7+. Anand – Nisipeanu, Bundesliga 12.12.2004.

■ 65. 28 ♕g1!! g×f5 29 g×f5 ♕f8 30 ♕g6+?! (30 ♕g3 ♕×f3 31 ♕×f3 ♖×h2 32 ♖×h2 +- Shirov) 30 ... f×g6 31 ♖×h7 ♕×h7 32 ♖×h7 ♖e7 33 ♖h6+ ♖g7?! (33 ... ♕g8 34 f×g6! ♕e8 35 ♕f3! Shirov) 34 ♕f3 ♕e8 35 ♕g5 ♕f7 36 ♖h8+ ♕e7 37 ♕×h7 ♖×h7 38 ♖f8+! ♕d7 39 ♖c8+ ♕d6 40 ♖d8+ (1-0). Shirov – Lékó, Montecarlo (rápida) 2005.

■ 66. 24 ♖g6!! ♖×b2 25 ♕g5! h×g5 26 h×g5 f4 27 ♖h5 ♕d7 (27 ... ♖f5 28 ♕×f5 e×f5 29 ♖×d5 ♕×d5 30 ♖×d5 +-; 27 ... g6 28 ♖×g6+ ♖g7 29 ♖×e6+ ♕h7 30 ♕e4! ♖g6 31 ♖h3+ ♕g7 32 ♖×d5 ♕×d5 33 ♖×d5! Karpachev) 28 ♖d5! g6 (28 ... e×d5 29 g6 ♕f6 30 e×f6 g×f6 31 ♕f5 +-) 29 ♖×g6+ ♕h8 30 ♖5d3 f3 31 ♕f5 ♖f7 32 ♖h6+ (1-0). 32 ... ♖h7 (32 ... ♕g8 33 ♖×d7) 33 ♖×d7. Karpachev – Sandipan, Bad Zwischenahn 2005.

■ 67. 18 ♕×h7+! ♕×h7 19 ♖h5+ ♕g8 20 ♕×g7! ♕×g7 (20 ... f6 21 ♖h8+ ♕f7 22 ♕×f8 ♖×f8? 23 ♖h7+ y 24 ♖×c7) 21 ♖g5+ ♕h8 22 ♖f6+ ♕g8 23 ♖c4! (1-0). El sacrificio de los dos alfiles contra el enroque, según el modelo de la famosa partida Lasker – Bauer (Amsterdam 1889). Miles – Browne, Olimpiada de Lucerna 1982.

- 68. 24 ♖c1! ♜g8 (24 ... ♜h5 25 ♜gf3 ♜f4 26 ♜h6 ♜g8 27 ♜g4) 25 f×g6 f×g6 (25 ... ♜xg6 26 ♜gf3 ♜c6 27 ♜f5) 26 ♜d5! ♜×d5 (26 ... ♜h5 27 ♜gf3 ♜c6 28 ♜h6 ♜d8 29 ♜f7 a5 30 g4 ♜g7 31 ♜xg7+ ♜xg7 32 ♜h6 +-) 27 ♜xh7+! (1-0). 27 ... ♜xh7 28 ♜h3+ ♜g7 29 ♜h6+ ♜h7 30 ♜f8+ ♜h4 31 ♜xh4++. **Short – Ye Jiangchuan**, Taiyuan 25.7.2004.
- 69. 1 ♜xh7+! ♜xh7 2 ♜h5+ ♜g8 3 ♜xg7+! ♜xg7 4 ♜g1+ ♜f6 5 f5!! (no 5 ♜g5+? ♜e6 6 ♜xe5+ ♜d7), con mate imparable (1-0). **Nedelkovic – Matanovic**, Belgrado 1950.
- 70. 25 ♜h6+! g×h6 (25 ... ♜f8 26 ♜h5 ♜c4 27 ♜c3 a5 28 ♜g4; 25 ... ♜h8 26 d5 ♜c4 27 d6 ♜d7 28 ♜xf7+ ♜g8 29 ♜e5 ♜xe5 30 ♜xe5 +-) 26 ♜g4+ ♜f8 27 ♜xh4 ♜c2 28 ♜xh6+ ♜e7 29 ♜g5+ ♜f8 (29 ... ♜d7?! 30 d5 ♜xb2 31 d×e6+ ♜c7 32 e×f7 ♜f8 33 ♜e5+! ♜xe5 34 f×e5 ♜c6 35 e6 ♜cd8 36 ♜c1 ♜d6 37 ♜xc6+ ♜xc6 38 e7) 30 f5! ♜xb2 31 f6! ♜ed8 32 ♜g7+ ♜e8 33 ♜g8+ (1-0). 33 ... ♜d7 34 ♜xf7+ ♜c6 35 ♜c1+ ♜b5 36 ♜b1. **Borovikov – Petrik**, Pardubice 25.7.2004.
- 71. 20 ♜g4! ♜f5 (20 ... ♜h8 21 ♜d4 ♜xc3 22 ♜g3) 21 ♜xh5 e×f5 22 ♜d4 ♜c8? (22 ... ♜d7 23 ♜g3 ♜h7 24 ♜f4) 23 ♜f4 g6 24 ♜h4 h5 25 ♜xh5! (1-0). 25 ... g×h5 26 ♜g5+ ♜h7 27 ♜xh5+ ♜g7 28 ♜g5+ ♜h7 29 ♜xh5. **Nisipeanu – A. Ramírez**, Decameron 9.12.2003.
- 72. 25 ♜c7! ♜xe4 (25 ... ♜xc7 26 ♜xf6+ g×f6 27 ♜h6 +-) 26 ♜c8! ♜xc8 27 ♜xf6+ g×f6 28 ♜e7+ ♜h8 29 ♜xc8 ♜xc8 30 ♜h4! ♜g8 (30 ... f5 31 ♜f6+ ♜g8 32 ♜h6 +-) 31 ♜xf6 ♜c2 32 ♜d8+ ♜g7 33 ♜d4+ ♜e5 34 ♜xd6 (1-0). **Negi – Mamedov**, Dubai 24.4.2004.
- 73. 20 ♜hg1!! (también valía 20 ♜xd3) 20 ... ♜xc2 21 ♜h6!! ♜xb2+ 22 ♜a1 ♜e5 (22 ... ♜b8 23 ♜g8+! ♜xg8 24 h×g8 ♜+ ♜xg8 25 ♜g1+ ♜g5 26 ♜xg5++, y lo mismo en caso de 22 ... ♜d8 ó 22 ... ♜c8) 23 ♜xf8 ♜xh7 24 ♜g8+ ♜h6 25 ♜g3 ♜g6 26 ♜h3+ ♜h4 (26 ... ♜g5?? 27 ♜g1++) 27 ♜xh4+ (1-0). 27 ... ♜xh4 28 ♜h8+ ♜g6 29 ♜g1+ ♜g5 30 ♜f4++. **Spoelman** (2277 Elo) – **Gagunashvili** (2580), Amsterdam 24.7.2004.
- 74. 21 ♜xf6! g×f6 22 ♜xf6 ♜e8 23 ♜g5+ ♜f8 24 ♜d2! (1-0). Si 24 ... ♜d8, 25 ♜h6+ ♜g8 26 ♜c3 ♜e5 27 ♜xe5 d×e5 28 c4, con ventaja decisiva. Además del rodillo de peones, está la maniobra ♜e1-e3-g3+. **Kamsky – Svidler**, Sofía 14.5.2006.
- 75. 1 ♜h6+!! ♜xh6 2 ♜h4+ ♜g5 (2 ... ♜g7?? 3 ♜xh7++) 3 ♜c1+! ♜xh4 4 ♜f4+ ♜g5 5 ♜f3+ ♜h4 6 ♜h3++. **Kulis – Balik**, Checoslovaquia 1954.
- 76. 1 g5! ♜xh5 (1 ... b×c3 2 g×f6 ♜xf6 3 h×g6 c×b2+ 4 ♜xb2 ♜g7 5 g×h7+ ♜h8 6 ♜xg7+ ♜xg7 7 ♜dg1+ ♜h8 +-) 2 ♜xh5! g×h5 3 ♜f5! (1-0). Si 3 ... e×f5, 4 ♜d5 y 5 ♜f6+. **Bojkovic – Adams**, Campeonato Mundial Juvenil 1963.
- 77. 21 ♜f6+! ♜h8 (21 ... g×f6 22 ♜d4 ♜xa2 23 ♜g4+ ♜h8 24 ♜h6) 22 ♜d4 ♜xa2 23 ♜h4! ♜a1+ 24 ♜d2 ♜a5+ 25 ♜e2 (1-0). Si 25 ... g×f6, 26 ♜h6. **Motylev – Iskurnij**, Campeonato de Rusia por equipos, Sochi 26.4.2006.
- 78. 28 ♜d8+! ♜xd8 29 ♜xd8+ ♜e8 30 ♜xf6! ♜f7 31 ♜g7+ ♜e6 32 ♜d1! (1-0). Si la torre negra mueve, es mate en e7. La amenaza, entre otras, es retirar el alfil seguido de mate en f6. **Kozul – Nai-**

ditsch, Campeonato de Europa Individual, Kusadasi 13.4.2006.

- 79. 19 ♖f1!! ♜d6 (19 ... ♜e8 20 ♖xh6+! ♜g8 [20 ... g×h6 21 ♖xh6+ ♜g8 22 ♖f3] 21 ♖h7+ ♜f7 22 ♜f3!!) 20 ♖xh6+! g×h6 21 ♖xh6+ ♜g8 22 ♖g6+ ♜h8 23 ♖f3 e5 24 f5 (1-0). Canal – Paoli, Reggio Emilia 1966.

- 80. 1 ♖xh7+! ♜xh7 2 ♜g5+ ♜g6 (no 2 ... ♜g8? 3 ♖h5 y las negras tienen que sacrificar la dama, pues si 3 ... ♖e8, 4 ♖xf7+ ♜h8 5 ♖h5+ ♜g8 6 ♖h7+ ♜f8 7 ♖h8+ ♜e7 8 ♖xg7++). Ahora hay dos opciones principales: a) 3 ♖d3+ y b) 3 h4. Veamos: a) 3 ♖d3+ f5 4 ♜e6 ♖e7, y aquí hay varias posibilidades, como 5 ♜xf8+, 5 ♜f4+ y 5 ♜c7, pero ninguna de ellas está clara, aunque el diagnóstico podría ser: ± b) 3 h4! ♜dxe5 (3 ... ♖h8 4 h5+! ♖xh5 5 ♖d3+ f5 6 exf6+ ♜xf6 7 ♖f3+ ♜e7 [7 ... ♜g6? 8 ♖f7+ ♜h6 9 ♜xe6+ ♖g5 10 ♖xg7+ ♜h5 11 ♖h7+ ♜g4 12 ♖h3++]) 8 ♖f7+ ♜d6 9 ♖f4+ e5 10 ♖xd5 +-) 4 dxe5 ♜xe5 5 ♖e1 ♖h8 (si el caballo se mueve, por ejemplo, 5 ... ♜c6, sigue 6 ♖g4! ♜f6 7 ♜xe6 fxe6 8 ♖g5+ ♜f7 9 ♖xd8, con ventaja decisiva) 6 ♖xe5 ♖xh4 7 ♖d3+ f5 8 ♜xe6 ♖f6 (no 8 ... ♖h8??, por 9 ♖xf5++). Las blancas deben ganar. Posición didáctica.

- 81. 19 ♜xf7! ♖xf7 (19 ... ♖xf7 20 ♖xe5; 19 ... ♖g6 20 ♜xe5 ♖xh5 21 ♖d7+ ♜h8 22 ♖xc7) 20 ♖f5!! g6 (20 ... ♖b2 21 ♖d7 ♖xd7 22 ♖xd7 ♖xa1 23 ♖xf7 ♜h8 24 ♖xb7 +-; 20 ... ♖xf5?? 21 ♖d8++) 21 ♖xe5! (1-0). 21 ... ♜xe5 (21 ... g×f5 22 ♖xc7 ♖xc7 23 ♖d7+) 22 ♖xe5. Kramnik – Sadvakasov, Astana 2001.

- 82. 22 ♖xf6!! ♖xg4 23 ♖xf7 ♜h8 24 ♖xe7 ♖c8? (24 ... ♖f8 25 ♖xb7 +-)

25 ♖xc8+ ♖xc8 26 d5! (1-0). El peón pasado, bien apoyado por sus piezas, y la amenaza ♖c3(xg7) son decisivos. Mamedyarov – Jarlov, Campeonato de Rusia por equipos, Sochi 25.4.2006.

- 83. 19 ♜xe4 dxe4 20 ♖xf7!! (no 20 ♖xe4, por 20 ... ♖f6 21 ♖f3 ♖xd4) 20 ... ♜xf7 21 ♖c4+ ♜f8 22 ♖xe4 ♖f6 (22 ... ♜h8? 23 ♖h7 ♜f7 24 ♖h5; 22 ... ♜h4 23 ♖e6) 23 ♖xg6 ♖d7 24 ♖g5 ♖e6 (24 ... ♖xg5 25 ♖f1+! ♖f6 26 ♖xf6! g×f6 27 ♖xf6+) 25 ♖f1 ♖e8 26 ♖f5 ♖e1 27 ♖xf6 ♖xf1+ 28 ♖xf1 (1-0). Grigoriants – Jaritonov, Campeonato de Moscú 29.3.2006.

- 84. 27 ... d3! 28 ♖c4 ♖e4 29 ♖a6 ♖h4!! 30 g×h4 (30 ♜xh4 ♖xf2+ 31 ♜h3 ♖xe1) 30 ... ♖g4+ 31 ♜h1 (31 ♜f1 ♖h3+ 32 ♜g1 ♖g3+ 33 ♜h1 ♖xf2) 31 ... ♖xf2 32 ♖a5 ♖d4? (32 ... ♖e8!) 33 ♖e5 ♖f4! 34 ♖b8+ ♜h7 35 ♖c8 ♖h3+ 36 ♜h2 ♖g3 37 ♖h8+ ♜g6 38 ♖d6+ ♜h5 39 ♖d5+ ♜xh4 (0-1). Berkes – Petrosian, Campeonato Mundial Juvenil 2004.

- 85. 23 ♖d4! ♖e7 24 ♖e1! ♖e6 25 ♖xe6! fxe6 26 ♖g4 e5 (26 ... ♖f8 27 ♖g6! ♖e7 28 ♖h6 e5 29 ♖h5; 26 ... ♖f6? 27 ♖xf6 g×f6 28 ♖g6 ♖e7 29 ♖xf6+ ♜xh7 30 ♖h4+) 27 ♖g6 ♖f6 28 ♖g8! (1-0). 28 ... ♜xg8 (28 ... ♖xg8?? 29 ♖h5++) 29 ♖xf6. Jobava – Galego, Varsovia 2005.

- 86. 21 ♖e3! ♖xh5 22 ♖xh6 ♖xh6 23 ♖h1 ♖f4 (23 ... ♖g5 24 ♖h2 h6 25 ♖dg1 ♖e3 26 f4 +- Karjakin) 24 ♖dg1 g5 25 ♖h3 ♖f7 (25 ... ♖h4 26 ♖xe6 ♜e5 27 ♖xd6 ♖h3 28 ♖e6 Karjakin) 26 ♖xe6 ♜e5 27 ♖e8+ ♜g7 28 ♖xf7 ♜xf7 29 ♖xh7+! ♜xh7 30 ♖xf7 ♜h6 31 ♖h1+ ♖h4 32 ♖xf6+ (1-0). Karjakin – Del Río Angelis, Varsovia 2005.

■ 87. 26 ... ♖xg2!! 27 ♜xf8 (27 ♜xg2 ♜xe6 -+) 27 ... ♜xf8 28 ♜xg2 ♜h3! 29 ♜g6 ♜f4 30 ♜g3 ♜h5 (30 ... ♜f7!, con la amenaza ... ♜g8) 31 ♜g6 ♜xd2 32 exd6 ♜xe1 (32 ... ♜f4!) 33 ♜xe1 ♜xg6+ 34 ♜xg6 ♜f4 35 ♜b1?? (mejor 35 ♜e8 ♜xg6 36 ♜xf8+ ♜xf8 37 dxc7 ♜c8) 35 ... ♜g8 (0-1). **García Palermo - Valerga**, Vicente López 2005.

■ 88. 34 ... ♜h3+! 35 g×h3 g×h3+ 36 ♜g3 ♜xe4 37 ♜c3 (37 ♜xd7? ♜e3+ 38 ♜h1 ♜xf1+! 39 ♜xf1 ♜e4+ 40 ♜g1 ♜g2++; 37 ♜c4 ♜e3+ 38 ♜h1 ♜g4) 37 ... ♜xf1+ 38 ♜xf1 (38 ♜xf1?? ♜g2++) 38 ... ♜b5+ (0-1). 39 ♜f2 ♜e2+ 40 ♜g1 ♜g2++. **A. Pavlov - Zajarevich**, Rusia 2005.

■ 89. 1 ♜xf5! exf5 2 ♜xh6+!! ♜xh6 (2 ... g×h6?? 3 ♜f6+ ♜h8 4 ♜g8++) 3 ♜g1+ ♜g6 4 ♜f4!! ♜e6 (para interponer en h6, tras 5 ♜h5+ ♜h7 6 ♜xf7+) 5 ♜h8!!, y ahora ya no puede evitarse el mate con ♜h5 (1-0). **Rossolimo - Aficionado**, París 1944.

■ 90. 1 ♜df3! ♜c3 (1 ... f5 2 exf6+ ♜xf6 3 ♜xe6+! ♜h7 [3 ... ♜xe6 4 ♜xg6+ ♜f7 5 ♜xf6+ ♜xf6 6 ♜xf6+ ♜xf6 7 ♜f4+ ♜e6 8 ♜f5+ ♜e7 9 ♜e5+ ♜f7 10 ♜xb7] 4 ♜xg6+ ♜xg6 5 ♜xd8 ♜xd8 6 ♜xd8 ♜xf3 7 ♜xf3 -+) 2 ♜xf7!! ♜xd2 3 ♜xg6+ ♜h7 (3 ... ♜f8 4 ♜d6+) 4 ♜h6+ ♜g7 5 ♜h7+ (1-0). 5 ... ♜f8 6 ♜d6+. **Milov - Fridman**, Chicago 2005.

■ 91. 20 fxe5 fxe4 21 e6!! (también ganaba 21 ♜xh7+! ♜xh7 22 ♜xe4+ ♜f5 23 ♜h4+ ♜h6 24 ♜xe7 ♜xe7 25 g6+) 21 ... h6 (21 ... exd3 22 ♜xd3 ♜f6 23 g×f6 ♜xf6 24 ♜xh7+ ♜g8 25 ♜xg7+! ♜xg7 26 ♜xg7+ ♜h8 27 ♜h7+ ♜g8 28 ♜h8++) 22 g×h6 (1-0). 22 ... ♜h4 23 ♜xg7+ ♜h7 24 ♜xe4+ ♜f5 25 ♜xf5++.

Tukmakov - Panno, Buenos Aires 26.7.1970.

■ 92. 24 ♜xf7! ♜g7 (24 ... ♜xf7 25 ♜h7+ ♜g7 26 ♜f1+ ♜e7 27 ♜xe6!! ♜xe6 28 ♜xg7 d5 29 ♜c5 ♜xc5 30 bxc5 ♜xc5 31 ♜f6+ ♜e5 32 ♜f7+ +-) 25 ♜xg7+! ♜xg7 26 ♜h6+ ♜g8 (26 ... ♜f7 27 ♜h7+ ♜f8 28 ♜f1+) 27 ♜xg6+ ♜h8 (27 ... ♜f8 28 ♜f1+ ♜e7 29 ♜xe6) 28 ♜xe6 ♜dx5 (28 ... ♜e7 29 ♜d4+ ♜de5 30 ♜f1 ♜d7 31 ♜h6+ ♜g8 32 ♜f8+ ♜xf8 33 ♜xf8+ ♜h7 34 g6+ ♜xg6 35 ♜2f4+ ♜h7 36 ♜g5++) 29 ♜d4 ♜h7 30 ♜f6+ ♜g8 31 ♜xe5 ♜xe5 (31 ... dx5 32 ♜f1 ♜d6 33 ♜g3) 32 ♜2d4 ♜f7 33 ♜f1 (1-0). **Reutsky - Shtyrenkov**, Noyabrsk 21.11.2003.

■ 93. 16 ♜xh7+! ♜xh7 17 ♜h4+ ♜g8 18 ♜g5 ♜fc8 19 f5! (19 ♜h7+ ♜f8 20 ♜h8+ ♜e7 21 ♜xg7 ♜xe2 22 ♜xf7+ ♜d8) 19 ... ♜xe5 20 f6! +- g×f6 21 ♜xf6 ♜f8 22 ♜f4 ♜e8 23 ♜e1 ♜d6 24 ♜xf7! ♜xf7 25 ♜xe6 ♜e4 26 ♜g7+ ♜f8 (26 ... ♜d7 27 ♜xe4! dx5 28 ♜xf7+ ♜c6 29 ♜f6) 27 ♜xd6 ♜fxd6 28 ♜h7! ♜e8 29 ♜g1 ♜f6 30 ♜xe8+ ♜xe8 31 ♜h8+ ♜e7 32 ♜xe8 ♜dx8 33 g4! ♜xg4 34 ♜d4 ♜c8 35 ♜xd5 a4 36 ♜e4+ ♜f7 37 ♜c6 ♜e6 38 ♜xa4 b3 39 c×b3 ♜f5 40 ♜c4+ ♜e6 41 ♜f4+ ♜gf6 42 a4 (1-0). **Gorodetsky - Popov**, Correspondencia, 2004.

■ 94. 22 g6! ♜f6 (22 ... e5 23 h6 f×g6 [23 ... h×g6 24 ♜h2] 24 h×g7 ♜xf4 25 ♜xf4 exf4 26 ♜h2 Gofshtein) 23 h6! f×g6 24 h×g7 ♜f7 (24 ... ♜xg7 25 ♜h2 -+) 25 ♜xh7! ♜xh7 (25 ... ♜xg7 26 ♜xg7+ ♜xg7 27 ♜xg6) 26 ♜h2+ ♜xg7 27 ♜xg6 +- ♜xe3 28 ♜e7+ ♜f8 29 ♜xc8 (1-0). **Anand - Timman**, Wijk aan Zee 23.1.2004.

■ 95. 18 ♖g6! f×g6? (mejor 18 ... ♜fe8)
19 ♜×e6+ ♕h8 20 h×g6! ♜g8 21 ♙×h6!
g×h6 22 ♜×h6+! ♜×h6 23 ♜×e7 ♜f7 24
g×f7! +− ♜g7 (24 ... ♜b6 25 ♜e5+ ♕h7
26 ♜h1+, con mate imparable) 25 ♜d3
♜d6 (25 ... ♜b6 26 ♜g3+ ♜g6
27 ♜×g6+ ♕×g6 28 d5) 26 ♜g3+ ♜g6
27 ♜e5+ ♕×f7 28 ♜f5+ ♜f6 (28 ... ♜e7
29 ♜e3+) 29 ♜d7++. Carlsen – Ernst,
Wijk aan Zee 24.1.2004.

■ 96. 24 ♜×e2 (24 b×a6 ♜×f2 25 ♕×f2
♜h5 26 ♕g1 ♙×g3! 27 h×g3 ♜h3 28 a7
♜×g3+ 29 ♕h1 g4! 30 a8♜+ ♕g7 31
♜b7 ♜e1+ 32 ♕g2 g×f3+ 33 ♜×f3 ♜f1+
34 ♕g3 ♜h5+ 35 ♕h4 ♜h1+ 36 ♕g4
♜g2+ 37 ♕×h5 ♜h3+ 38 ♜h4 ♙e2+ 39
♕g5 ♜g4++) 24 ... ♙×e2 25 b×a6 ♜d3!!
26 ♕f2 (26 a7 ♜e3+ 27 ♕g2 ♙×f3+! 28
♜×f3 ♜e2+ 29 ♕g1 ♜g4 30 a8♜+ ♕g7
31 ♜×c6 [31 ♙×g5 ♜f2+ 32 ♕h1 ♜×f3+
33 ♕g1 ♜f2+ 34 ♕h1 ♜×h2++]) 31 ...
♜f2+ 32 ♕h1 ♜f1+ 33 ♜g1 ♜f2++) 26
... ♙×f3! 27 ♜×f3 ♜e4+ 28 ♕e1 ♜×c3!
29 b×c3 ♜×c3+ 30 ♕f2 ♜×a1 31 a7?! h6
32 h4 g4 (0-1). Kramnik – Lékó, Campeon-
ato Mundial (8.^a), Brissago 7.10.2004.

4. ATAQUES AL ENROQUE LARGO

■ 97. 1 ... ♜×c3+! 2 b×c3 ♙a3++. El ma-
te de Boden. Schulder – Boden, 1860.

■ 98. ¡Claro que sí! 1 ... ♜×e2! 2 ♜×e2
♜a1+ 3 ♕d2 ♜d8+, y las negras ganan.
Blackburne – Süchting, Leipzig 1894.

■ 99. 32 ♜d7! (1-0). 32 ... ♜×d7 (32 ...
♜×d7 33 ♜×d7 ♜×d7 34 ♜×b7++) 33
♜×b7++. Tiviakov – Nyback, Campeon-
ato de Europa Individual, Varsovia
21.6.2005.

■ 100. 19 ... b5! 20 ♜×b5 ♜d4! 21 ♜d3
♜c2+ 22 ♕b1 ♜b4 (0-1). 23 ♜a3 ♜d2+

24 ♕a1 ♜c2++. Keres – Botvinnik,
Campeonato Absoluto de la URSS,
26.3.1941.

■ 101. 21 ... ♜×g7. Se ganaba con 21 ...
♜×c3!!, pues si 22 ♜×c3, 22 ... ♜×g7. O
bien 22 b×c3?? ♙a3+ 23 ♕b1 ♜d1++. 22
♜×g7+ ♕h6 23 ♜g8 ♕h7 24 ♜8g7+. Ta-
blas. Shirov – Kramnik, Groninga (PCA)
1993.

■ 102. 26 ... ♜c3+! 27 ♜×c3 ♜×g5 28
♜×g5 ♜×g5 (+) 29 ♜d5 ♜e5! 30 c3 (30
♕c1 ♜f2) 30 ... ♜e2! (0-1). Averjanov –
Amonatov, Tula 26.1.2004.

■ 103. El enroque es débil. Concreta-
mente, el caballo de c3 está sobrecarga-
do (e4, a2). 1 ... ♜b4! 2 a3 ♜×c3! (0-1).
a) 3 ♜×c3? ♜a2+ y 4 ... ♜×c3; b) 3
a×b4?? ♜a1++; c) 3 b×c3 ♜×a3+ 4 ♕b1
♜a2+ 5 ♕c1 ♜a1++; d) 3 ♜b3 ♜×c2+
4 ♜×c2 ♜×c2 5 ♜×a5 ♜×e3. Sayovits –
Gude, Open Club KASK, Amberes
1977.

■ 104. 1 ... ♜×b2! 2 ♕×b2 ♙a3+! 3 ♕b1
(3 ♕×a3? ♜c3+ 4 ♜b3 a×b3+ 5 ♜a4
b2++) 3 ... ♜c3 4 ♜c4 ♜×d4! (0-1).
5 ♜×d4 ♜e1+. Glek – Chiburidanidze,
URSS 1983.

■ 105. 30 ♙×e6+! f×e6 31 ♜×e6+ ♜d7
(31 ... ♜d7?? 32 ♜f8++) 32 ♜×e4 ♜b7
33 ♜e6+ (1-0). Bednarek – Sergeev,
Campeonato de Europa Individual, Var-
sovia 28.6.2005.

■ 106. 1 ♜×c6+! b×c6 2 ♜c5! (1-0). 2 ...
♜×c5 (2 ... ♜fd8 3 ♙a6+ ♜×a6 4 ♜×a6 y
mate en b8) 3 ♙a6+ ♕d8 4 ♜b8++.
Hartston – Durao, Alicante 1975.

■ 107. 17 ... ♜d3! 18 c×d3 (18 ♜e1 ♜×b3
19 c×b3 ♜×b3++) 18 ... ♜×b3+ 19 ♕c2

- ♟c5 20 ♖h3 ♜d4+ 21 ♜c1** (21 ♜b1 ♖b3 22 ♜e3 ♟xd3+ 23 ♜c1 ♜e2++) **21 ... ♖b3 22 ♜e3 ♜e2+ 23 ♜b1 ♟xd3+** (0-1). 24 ♜a1 ♖xa4++. **Monticelli – Fine**, Syracuse 1934.
- **108.** 19 ... ♜f2!! (0-1). a) 20 ♟xf2? ♜xc4 21 c3 ♖a1+ 22 ♜c2 ♟a4+ 23 ♜d3 (23 b3 ♖b2+ 24 ♜d3 ♜e5+ 25 ♜d4 ♖xe2) 23 ... ♜xb2+ 24 ♜d2 ♖a2; b) 20 ♜xe5 ♜xe2 21 ♖a3 ♖xa3 22 bxa3 ♟b5; c) 20 ♜ge1 ♜xe2 21 ♜xe2 ♜xc4 22 c3 ♖a1+ 23 ♜c2 ♟a4+ 24 b3 ♖b2+ 25 ♜d3 ♜e5+ 26 ♜d4 ♜c6+ 27 ♜d3 ♜xb4+. **Berelovich – Poluljahov**, Azov 1995.
- **109.** 1 ... ♜a4! 2 ♟d2 (2 bxa4 ♖b4+; 2 fxex6? ♜xa2; 2 ♟b6 ♖b4) 2 ... ♟b4! 3 bxa4 ♟a3! 4 ♟xc3 ♜b8+ 5 ♟b5 ♖xc3 (0-1). **Liu – Serper**, Yakarta 1994.
- **110.** 19 ... ♜xc3 20 ♜xc3 ♜xc3 (–+) 21 bxc3 ♖a3! (0-1). Ante la amenaza 22 ... ♟xa2+ 23 ♜a1 ♟b3+ 24 ♜b1 ♖a2+ 25 ♜c1 ♖xc2++, y si se defiende la casilla c2 con ♖d2 ó ♜c2, entonces el mate es en a1. **Zivkovic – Brkljaca**, Yugoslavia 1974.
- **111.** 1 ... ♜e2!! 2 ♖xe2 ♜xb3+! 3 ♜c1 (3 axb3 ♖a1+ 4 ♜c2 ♖b2+ 5 ♜d3 ♖c3++) 3 ... ♖c3+ (0-1). 4 ♜c2 (4 ♟c2 ♜b1+ 5 ♜xb1 ♖b2++) 4 ... ♜b1+ 5 ♜xb1 ♖a1++ **Peláez – De Dovitiis**, La Habana 1993.
- **112.** 22 ♜xf7! g5 (22 ... ♜xh6 23 ♖f4! ♜d6 24 ♜f8+, seguido de 25 ♖xh6) 23 ♖xg5 ♜xh6 24 ♖g7 ♜d7 25 ♜xd7 ♜g6 26 ♜c7+ (1-0). 26 ... ♜d8 27 ♜h7 ♜h6 28 ♜d7+ ♜c8 29 ♖e7. **Ovechkin – Hasangatin**, Alushta 5.9.2004.
- **113.** 1 ♟a6! bxa6 2 ♜ab1 ♖b5 3 ♖c3! (1-0). Si 3 ... ♜b7 (3 ... ♖f5 4 a4! +- ♟e8 5 ♖b4; 3 ... ♖d5 4 ♜fd1 ♖f5 5 a4 etc.) 4 a4 ♖b6 5 ♖a5 ♜b8 6 ♜xb6+ axb6 7 ♜b1 ♜a7 8 ♖xg5. **Schmidt – Kaminski**, Varsovia 1990.
- **114.** 31 ... ♟xa3! (–+) 32 bxa3 (32 ♖xe5+ f6!; 32 ♜h2 ♖a1+ 33 ♟b1 b4 34 ♖xe5+ f6 35 gxf6 ♜xc3+) 32 ... ♖xa3 33 ♜d2 (33 ♜c2 ♖a2+ 34 ♜c1 b4) 33 ... ♜fd8+ 34 ♜e1 (34 ♜c2 ♖a4+ 35 ♜b2 ♖xe4) 34 ... ♜xd1+ 35 ♜xd1 ♖a4+ (0-1). 36 ♟c2 ♖a1+ y 37 ... ♖xh1. **Hjartarson – Tal**, Manila 5.7.1990.
- **115.** 19 ♜xe4! dxe4 20 ♖g4+ ♜d8? (20 ... ♜b8 21 ♜d7+ ♜a8 22 ♜f6 ±) 21 ♟a5! (+–) 21 ... b6 (21 ... ♖xa5?? 22 ♖d7++) 22 ♖xe4! f5 23 ♜xc6+ ♜c8 (23 ... ♜d7 24 ♖xf5+ ♜xc6 25 ♖d5+ ♜d7 26 ♖xg8) 24 ♖e6+ (1-0). **Yakovich – Hoogendoorn**, Amsterdam 1995.
- **116.** 23 ... a3!! 24 cxb4 axb2+ 25 ♜xb2 (25 ♜b1 ♜xa2! 26 ♜xa2, igual que en la partida) 25 ... ♜xa2+! (–+) 26 ♜xa2 ♖d5+! (26 ... ♟e6+? 27 d5) 27 ♜b2 ♟e6! (27 ... ♜a8? 28 ♜a1) 28 ♜d2 (28 ♜a1 ♖b3+ 29 ♜c1 ♖a3+ 30 ♜d1 ♟b3+; 28 ♜b1 ♜a8!) 28 ... ♖b3+ 29 ♜c1 ♜a8 (0-1). **Z. Varga – Gyimesi**, Campeonato de Hungría 2005.
- **117.** 1 ♖xc4!! ♖xc4 2 ♟f5+ (+–) ♜d7 3 ♜e8+ ♜d8 4 ♜e5 ♖b5 (4 ... ♖c5 5 ♜c1 ♖xc1+ 6 ♟xc1) 5 ♟xd7+ ♖xd7 6 ♜c1+ (1-0). 6 ... ♖c6 7 ♜xc6+ bxc6 8 ♜xf7. **Tarrasch – Tartakower**, Berlín 1913.
- **118.** 15 dxc6!! (+–) ♟xc6 16 ♜xc6!! ♜xd1 17 ♜fxd1 bxc6 (17 ... b6 18 c5 ♜b7 19 ♜d8+ ♜b8 20 ♟f3) 18 c5! ♜g8 (para el mate en dos: 19 ♟a6+ ♜b8 20 ♜d8++) 19 ♜ab1 (1-0). El mate con ♟a6 es inevitable. **Nimzovich – Aficionado**.

■ 119. 24 ♖c2+ (+) ♙c6?! (24 ... ♗b8 25 ♜xb4! ♖xb4 26 ♜b1 ♖c3 27 ♜xb7+ ♗c8 28 ♖b1 ♗d8 29 ♖d1 ♙a4! 30 ♖b1; 24 ... ♗d8 25 ♜ed1 Psajis) 25 ♙xc6 bxc6 26 ♜xb4! ♖xb4 27 ♖c6+ ♗d8 (27 ... ♗b8 28 ♖e4! ♗c7 29 ♜b1 ♖c5 30 ♖b7+ ♗d8 31 ♖b8+ ♖c8 32 ♖d6+ Psajis) 28 ♜d1 ♗e7 29 ♖c7+ (1-0). 29 ... ♗e8 30 ♜xd4 ♖e7 31 ♖c6+ ♗f8 32 ♜d7. **Grischuk – Kolev**, Olimpiada de Estambul 6.11.2000.

■ 120. (a) 24 ♜xd6? (24 ♙xc5 ♖g5+ 25 ♗b1 ♖xc5 +) 24 ... ♗d3+! 25 cxd3 (25 ♗d2 ♜xh2+ 26 ♗xd3 ♖f1+ (26 ... ♖xd6+ 27 ♖xd6+ ♗xd6 28 ♙f4+ ♗e7 29 ♙xb8 ♜h7 +; 27 ♗e4 ♜h4+) 25 ... ♖f1+ 26 ♗c2 ♜xh2+ 27 ♙d2 ♜xd2+ 28 ♗xd2 ♖f4+ (0-1). (b) Las blancas tendrían buenas posibilidades de salvarse con 24 ♗f5+! gxf5 (24 ... ♖xf5?? 25 ♖xd6+) 25 ♙xc5 ♖g5+ 26 ♗b1 ♙xc5 27 ♖xc5+ ♗f6 28 ♖d4+ ♗g6 29 ♜g1. **Sandipan – Graf**, Bundesliga 9.3.2003.

■ 121. 29 ♗xb7!! (+-) 29 ... ♙xb7 30 ♜dc3! ♖a5 (30 ... ♖d4 31 ♜b4) 31 ♜xb7+! ♗xb7 32 ♜b3+ ♖b6 33 ♜xb6+ ♗xb6 34 ♙e2! ♜a8 (34 ... ♜b8 35 ♖f2+ y ♖f7) 35 ♖b4+ ♗c7 36 ♖c4+ ♗d8 37 ♖c6 ♜c8 38 ♖xa6 f5 39 ♙b5 ♜g8 40 ♖b6+ ♜c7 41 ♙a6! (1-0). 41 ... ♗d7 42 ♖b5+ ♗d8 43 ♖b8). **Spraggett – Y. Quezada**, Continental Americano, Buenos Aires 12.8.2005.

■ 122. 18 ... ♖a2! 19 ♙d3?! (19 ♙xd8 ♜xd8 20 ♙d3 ♗xa4 +) 19 ... ♜xd4 20 b3 ♙h6+ 21 ♗d1 ♜xd3+! (+) 22 ♖xd3 ♗d5 23 ♖c2 (23 ♖d4) 23 ... ♖a1+ 24 ♗e2 ♖e5+ 25 ♗f1 (25 ♗f2 ♙e3+) 25 ... ♗e3+ 26 ♗f2 (26 ♜xe3 ♙xe3 27 f6 ♖a1+ 28 ♗e2 ♖xh1 29 ♗xe3 ♖xh4 +) 26 ... ♖xe7 27 ♖c3 ♜e8 28 ♖d4 ♖a3

29 ♜e2 gxf5 30 ♜he1 f4 31 ♖a7 ♖b4 32 ♗g1 ♜d8 (0-1). **Kuzubov – Rublevsky**, Campeonato de Europa Individual, Varsovia 2005.

■ 123. 27 ... ♗c3+ 28 ♗c1 ♗a4+ 29 ♗b1 ♜xb2+!! (+) 30 ♜xb2 ♗c3+ 31 ♗c1 ♖a3!! 32 ♙d3 ♖a1+ 33 ♗d2 ♖xb2+ 34 ♗e1 ♗e4! (0-1). 35 ♙xe4 ♖b4+ y 36 ... ♖xe4. **Minic – Fischer**, Rovinj-Zagreb 14.4.1970.

■ 124. 22 ... ♗xc2! (+) 23 ♗xc5 ♗a3+ 24 ♗a2 (24 ♗c1 ♖xc5) 24 ... ♖xc5 25 ♗a4 ♗c2!! 26 ♗b1 (26 ♜c1 ♜xb2+ 27 ♗xb2 ♖a3+ 28 ♗b1 ♖xb2++; 26 ♗xc5? ♜xb2++) 26 ... ♖a3 (0-1). 27 ♖c2 ♜fc8 28 ♖d2 ♖xa4 29 h6 g6 30 ♙d1 ♖a3 31 ♜g2 ♜c5. **Adams – Kasparov**, Linares 8.3.2005.

■ 125. 25 ♜xa6! ♙xa6 26 ♖xa6+ ♗d7 (26 ... ♜b7? 27 ♖a8+; 26 ... ♗d8 27 ♜b8+ ♗d7 28 ♖b5+ ♗d6 29 ♜b6+) 27 ♜b8 ♖d6 28 ♜b6 ♖e7 29 ♜b8 ♖d6 30 ♜b6 ♖e7 31 ♖b5+! ♗d8 32 ♜b8+ (+) 32 ... ♜c8 33 ♙xc5 ♖d7 (33 ... ♖xc5+ 34 ♖xc5 ♜xb8 35 ♖a7, los peones pasados blancos y la deficiente coordinación de las piezas negras resultan decisivos) 34 ♖b6+ (34 ♜b7!! ♖xb5 35 ♙e7++) 34 ... ♖c7 35 ♜b7! ♖xb6 36 ♙xb6+ ♗c7 37 c4 ♗d7 38 c5 h5 39 a4 g4 40 a5 gxf3 41 gxf3 ♜h7 42 a6 ♜g8+ 43 ♗f1 ♗c8 44 c6 ♗a8 45 ♜xh7 ♗xb6 46 ♜b7 ♗a8 47 d6 (1-0). **Sargissian – Soto**, Olimpiada de Turín 21.5.2006.

■ 126. 24 ... ♗c7!! 25 ♖xc7 (+- según *Fritz*) 25 ... ♜c8 26 ♖xe7 (el implacable *Fritz* incrementa su ventaja aquí, a favor de las blancas) 26 ... ♗c4 27 g6 h×g6 28 f×g6 ♗xa3+ (+) (también era decisivo 28 ... ♜xa3 29 ♖xf7+ ♗h8 30 bxa3 ♗xa3+ 31 ♗b2 ♗c4+ 32 ♗c3 ♗e5+)

29 bxa3 ♖xa3 30 gxf7+ ♜h7 31 f8♜+ (sólo ahora "ve" Fritz que las negras tienen ventaja decisiva) 31 ... ♖xf8 32 ♜xf8 ♖a1+ 33 ♜b2 ♖a2+ 34 ♜c3 (34 ♜b1 ♜xf8) 34 ... ♜a5+! 35 ♜d3 ♜b5+ 36 ♜d4 ♖a4+ 37 ♜c3 ♜c4+ (0-1). 38 ♜d2 (38 ♜b2 ♜c2++) 38 ... ♖a2+ 39 ♜e1 ♜e2++. **Karjakin – Anand**, Wijk aan Zee 14.1.2006.

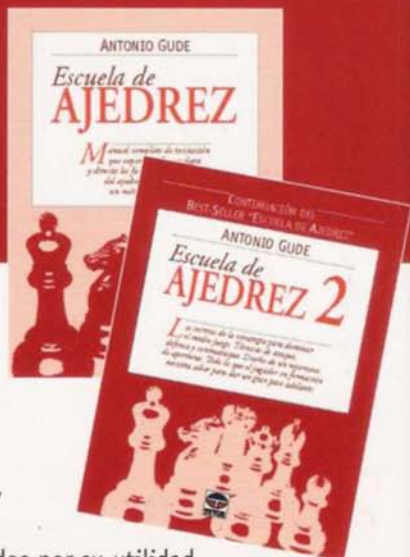
- 127. 25 ... b4 26 ♜f4 ♜f5+!! (también ganaba 26 ... ♜f5+!, por ejemplo: 27 ♜a1 bxc3 28 bxc3 ♜e7 29 ♜h2 ♖xc3 30 ♜h7+ ♜f8 31 ♜h6+ ♜e8 32 ♖he1 ♜e6 Petursson) 27 ♜xf5 ♜xf5+ 28 ♜a1 (28 ♜c1 bxc3 29 ♜xd5 ♖xf4 30 b3 ♜g5 31 ♖dg1 ♖g4+ 32 f4 ♜xf4+ 33 ♜d1 ♖e8 →) 28 ... bxc3 29 bxc3 ♖xf4! 30 ♖c1 (30 ♜xf4?? ♜xc3++) 30 ... ♖xf3 31 ♜b2 d4 32 c4 (32 cxd4 ♖b8+ 33 ♜a1 ♖d3 → Ftacnik) 32 ... ♖b8+ 33 ♜a1 d3+ 34 ♖c3

♖f2! (0-1). 35 ♜xf2 ♜xc3. **Lanka – Fedorov**, Kishinev 10.2.1998.

- 128. 17 ... a5! 18 g5! ♜xh3 19 gxf6 (19 ♖xh3 ♖xb4 20 c3 ♖xf4! 21 ♜xf4 hxg5 22 ♜g4 gxh4) 19 ... ♜xf6 20 c3 (20 ♖xh3 ♖xb4 21 ♜xd6+ cxd6 22 ♜xd6+ ♜xd6 23 ♖xd6 ♖e1+ 24 ♜d2 ♖e5, con tensa igualdad) 20 ... axb4 21 cxb4 (21 ♖xh3 bxc3 22 bxc3 ♖b3!! 23 ♜xd6+ [23 ♜c2 ♖a3 →] 23 ... cxd6 24 ♜xd6+ ♜xd6 25 ♖xd6 ♖xc3+ 26 ♜d2 ♖a3 ♢) 21 ... ♜a6 (21 ... ♜e6!) 22 a3 ♜f5! 23 ♜xf5 ♜xf5 24 ♖hg1? (24 ♖he1 ♜g8) 24 ... ♜xb4! (→) 25 axb4 ♖a8 26 b3 (26 ♜d4 ♖e2; 26 ♜d3 ♜xd3 27 ♖xd3 ♖a1+ 28 ♜d2 ♖xg1) 26 ... ♖a1+ 27 ♜b2 ♜f6+ (0-1). 28 ♜d4 (28 ♜xc3? ♖a2+ 29 ♜xa3 ♜xc3) 28 ... ♜xd4+ 29 ♖xd4 ♖xb1. **Rublevsky – Shirov**, Campeonato de Rusia por equipos, Sochi 24.4.2006.

Suplemento de los manuales ESCUELA DE AJEDREZ

Para progresar en ajedrez sólo se conoce una fórmula: jugar el mayor número posible de torneos, junto con el estudio teórico y el análisis de las propias partidas. El complemento ideal de esa fórmula es, como recomiendan muchos grandes maestros, que el jugador desarrolle y perfeccione su capacidad táctica y estratégica, mediante la resolución de numerosos ejercicios. Como los que aquí le ofrecemos, especialmente seleccionados por su utilidad.



cuadernos prácticos de AJEDREZ n.º 5

ATAQUES al enroque

Los 128 ejercicios de este cuaderno ilustran el tema estudiado en el capítulo 8

de Escuela de Ajedrez y en el capítulo 7 de Escuela de Ajedrez 2.

Dirigido a:

- Debutantes (entre 1.200 y 1.600 Elo)
- Jugadores entre 1.600 y 2.350 Elo
- Monitores e instructores
- Entrenadores
- Árbitros nacionales y FIDE
- Periodistas especializados

Antonio Gude es autor de los libros de ajedrez en español más vendidos.

Otros títulos publicados:

